



I N S T I T U T O

**FOMENTO EMPLEO Y FORMACIÓN**  
**ÁREA DE DESARROLLO ECONÓMICO**  
Excmo. Ayuntamiento de Cádiz

**DIAGNÓSTICO  
SOCIOECONÓMICO DE LA  
CIUDAD DE  
CÁDIZ  
2002**

**(Realizado para el Proyecto del Plan de Empleo del Municipio de  
Cádiz)**

## **ÍNDICE.-**

### **1. - TERRITORIO Y POBLACIÓN.**

#### **1.1.- La Población: Características Generales y su Evolución.**

##### **1.2.- Población en el Municipio de Cádiz.**

##### **1.2.1.- Movimientos Migratorios.**

##### **1.2.2.- La Pirámide de Edades en la Ciudad.**

##### **1.2.3.- Nivel Estudios de la Población.**

### **2.- EL MERCADO DE TRABAJO EN EL MUNICIPIO DE CÁDIZ.**

#### **2.1.- Comparativa con la Bahía y Provincia.**

#### **2.2.- Evolución del Mercado de Trabajo en Cádiz.**

#### **2.3.- Evolución Trimestral del Paro Registrado.**

#### **2.4.- Perfil del Desempleado/a en el Municipio de Cádiz.**

#### **2.5.- Indicadores Cualitativos de Empleo.**

#### **2.6.- El Perfil de las Ocupaciones.**

#### **2.7.- Ocupaciones y Perfiles Profesionales en Expansión.**

### **3.- ACTIVIDAD EMPRESARIAL, INFRAESTRUCTURAS Y COMUNICACIONES.**

#### **3.1.- Contextualización de Cádiz en la Bahía.**

#### **3.2.- La Estructura Empresarial en Cádiz.**

#### **3.3.- Singularidades Empresariales.**

#### **3.4.- Infraestructuras Públicas y Comunicaciones.**

#### **3.5.- Perfil del Empresariado en la Ciudad.**

## **DIAGNÓSTICO SOCIOECONÓMICO DE LA CIUDAD DE CÁDIZ.**

### **1. - TERRITORIO Y POBLACIÓN.**

El término municipal de Cádiz cuenta con una extensión de 14,22 Km<sup>2</sup>, residiendo 139.022 habitantes según datos del Padrón Municipal de 2001, esto se refleja en una alta densidad de población llegando a ser de 10.244 hab/Km<sup>2</sup>.

La situación de insularidad de la ciudad tiene una influencia directa sobre su realidad socioeconómica, sin dejar de lado su ubicación en el marco de la Bahía de Cádiz.

#### **1.1.- La Población: Características Generales y Su Evolución.**

Los cambios de la estructura poblacional de Cádiz y de la Bahía están inmersos en procesos globales en un marco andaluz y español. Este aumento viene explicado por el movimiento natural de la población y por los procesos migratorios. Por su parte las migraciones han venido a restar población hasta muy recientemente.

La emigración en Andalucía, ha actuado como un factor limitador del crecimiento de población, teniendo un efecto cada vez menor; la década de los 70 marca un punto de inflexión, cambiando la tendencia debido a la afluencia de inmigrantes comunitarios y más recientemente procedentes de países del tercer mundo.

La evolución demográfica en España y Andalucía en el último cuarto de siglo XX, se caracteriza por un proceso de convergencia que la sitúa dentro de un contexto europeo, compartiendo una serie de características comunes como:

- Saldo migratorio positivo e incipiente inmigración extranjera.
- Estancamiento general del crecimiento de la población o crecimiento demográfico a cero.
- Bajas tasas de mortalidad, natalidad y fecundidad.

*Diagnóstico Socioeconómico de la Ciudad de Cádiz.*

- Envejecimiento de la población.
  - Esto tiene una influencia directa en la importancia de la población mayor dentro de la estructura poblacional; en el 2001 los mayores de 65 años llegaban a representar el 15%, y los menores de 15 años el 12%. Como se verá más adelante el proceso de envejecimiento de la ciudad de Cádiz cobra una mayor importancia.
- **La Población en el marco de la Bahía de Cádiz.**

La Bahía de Cádiz forma parte de la provincia, con un total de 44 municipios y con una población en el 2001 de 1.131.345 habitantes según datos ofrecidos por el Instituto de Estadística de Andalucía, de éstos unos 600.000 aproximadamente residen en la Mancomunidad de la Bahía de Cádiz desde el ingreso en la misma de Jerez de la Frontera, conformando la tercera área metropolitana de Andalucía; por otro lado la Bahía de Algeciras presenta la segunda zona en importancia poblacional de la provincia, con algo más de 200.000 habitantes.

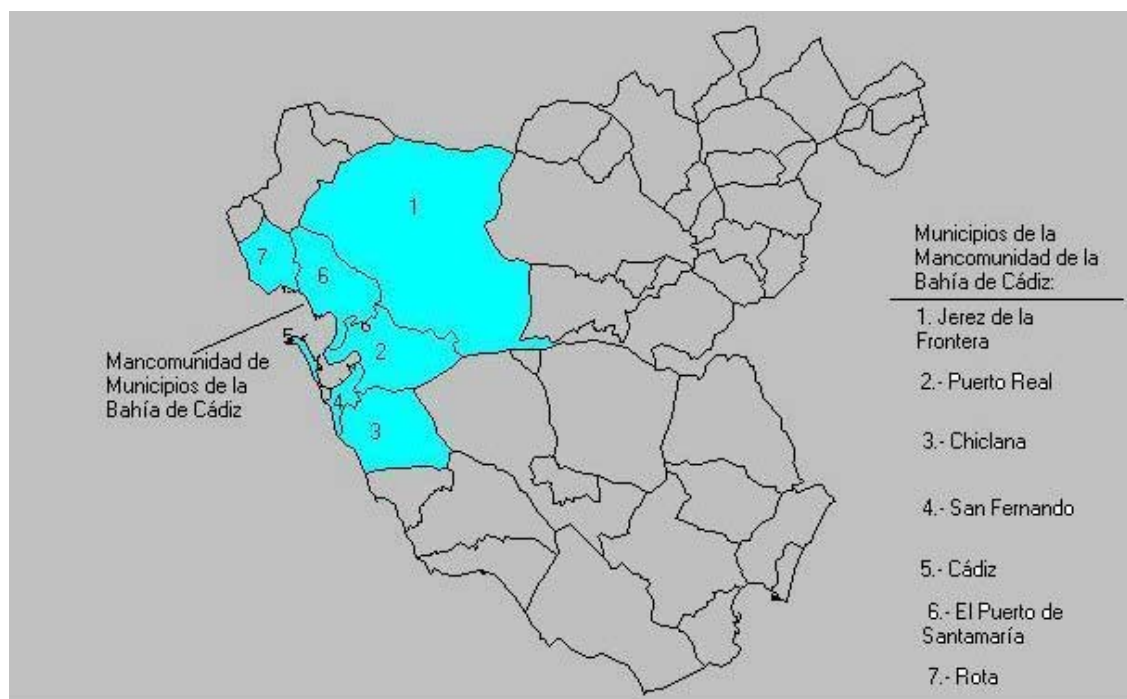
La Mancomunidad de Municipios de la Bahía de Cádiz conforma un paisaje fuertemente urbano, con núcleos de gran importancia, con un elevado nivel de relación entre ellos y problemáticas urbanas distintas.

La tendencia reciente de los municipios de la Bahía de Cádiz, a excepción de la capital, es la del crecimiento poblacional. La ciudad que ha experimentado un mayor crecimiento se corresponde con Chiclana, siendo del 32% en la última década, le sigue a continuación Puerto Real con el 20,5% y el Puerto de Santa María con el 16,82%. El desarrollo económico que se ha impulsado en la zona desde el turismo, industria, agrícola y construcción parecen ser los motores de este desarrollo, el resto de los municipios (Rota, Jerez de la Frontera y San Fernando) han entrado en un proceso de desaceleración poblacional.

*Diagnóstico Socioeconómico de la Ciudad de Cádiz.*

Estos cambios se reflejan en una evolución de la distribución de la población en la Bahía de Cádiz, destacando una disminución progresiva del peso relativo de Cádiz en la Bahía, por el contrario el resto de municipios a excepción de San Fernando han ido aumentando el suyo.

**Mapa Municipios de la Mancomunidad de la Bahía de Cádiz.**

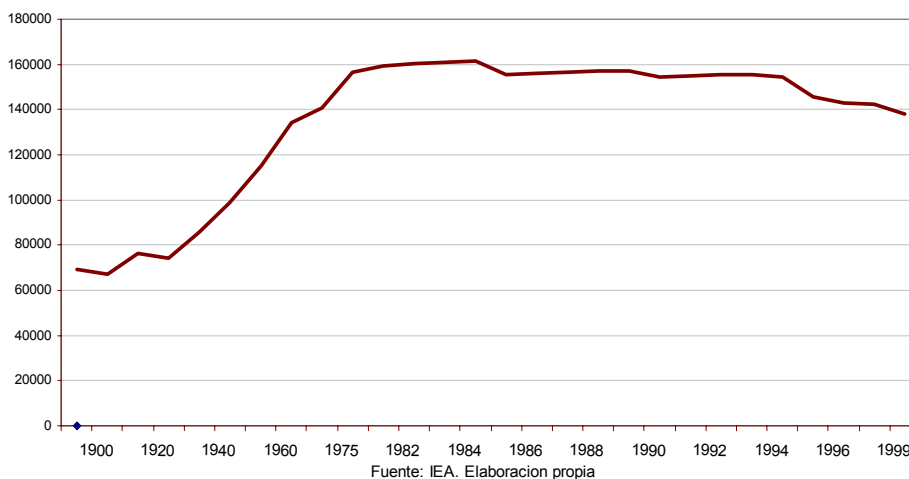


**1.2. – Población en el Municipio de Cádiz.**

### *Diagnóstico Socioeconómico de la Ciudad de Cádiz.*

Durante la década de los 80 y hasta mediados de los 90 la población tiende a estabilizarse, creciendo- decreciendo muy moderadamente dependiendo del año de referencia aunque en términos globales experimenta un leve descenso. Es a partir de entonces cuando la población gaditana experimenta un decrecimiento continuo situándose en 2001 en los 139.022 habitantes, un volumen de población similar al registrado a principio de la década de los 70.

**Evolución de la Población de Derecho en el Municipio de Cádiz, 1900-2001.**



La ciudad ha perdido en los últimos 16 años 22.293 efectivos de los que 16.540, el 70,9% han causado baja en los últimos 6 años. En el ultimo decenio el municipio ha perdido un 10,6% de su población. Se trata pues de un ritmo continuo pero acelerado de pérdida de población.

***¿Por qué la ciudad de Cádiz pierde población?*** Con respecto a este fuerte descenso de población, se presentan a continuación algunas de las principales razones explicativas:

*Diagnóstico Socioeconómico de la Ciudad de Cádiz.*

- Desde el punto de vista estrictamente demográfico el descenso de población vendría motivado por la combinación de un Crecimiento Vegetativo<sup>1</sup> y Saldo Migratorio<sup>2</sup> negativos. Es decir la tendencia reciente en el municipio es a que se den más defunciones que nacimientos y a que el flujo de salida de población sea mayor al de entrada.
- La fuerte emigración estaría propiciada por una serie de factores:
  - Elevada densidad de población
  - Falta de suelo urbano y por lo tanto de viviendas provocando migraciones residenciales de determinados colectivos aunque sigan en muchas ocasiones teniendo su centro de trabajo en el municipio de Cádiz.
- El Crecimiento Vegetativo negativo refleja una población con una estructura de edades envejecida que presenta bajas tasas de natalidad y fecundidad y donde emigran las cohortes más jóvenes.
- La existencia de grupos amplios de población que emplean los servicios de la ciudad pero residen y tributan sus impuestos locales en otras localidades vecinas.
- La pérdida de grupos de población joven que representan los sectores más dinámicos de la población desde el punto de vista económico y social.
- Algunas opiniones han querido explicar el hecho de que Cádiz pierda paulatinamente población lo insertan en la lógica reciente de las principales ciudades españolas<sup>3</sup>.

---

<sup>1</sup> Crecimiento Vegetativo: diferencia entre el número de nacidos vivos y defunciones producidas en un determinado periodo.

<sup>2</sup> Saldo Migratorio: diferencia entre el número de inmigraciones y emigraciones ocurridas en un periodo.

<sup>3</sup> Zaragoza, R. y Cuadrado, U. (1999). Cádiz, una bahía con futuro: una visión diferente a la del catastrofismo imperante, y otros análisis. Editorial Quórum Libros Editores, Cádiz.

*Diagnóstico Socioeconómico de la Ciudad de Cádiz.*

- La tendencia a la pérdida de población sería más acusada en Cádiz por dos motivos: su alta densidad de población y la imposibilidad de crecimiento debido a la falta de suelo.

**Mapa Municipio de Cádiz.**



**1.2.1. - Movimientos Migratorios.**



*Diagnóstico Socioeconómico de la Ciudad de Cádiz.*

El Crecimiento Natural y las migraciones determinarían el crecimiento poblacional. En la evolución reciente de la población en el municipio de Cádiz como ya se señaló este último tiene una importancia relativa mayor en la pérdida de población que viene sufriendo el municipio

La tabla siguiente muestra como el movimiento migratorio ha sido negativo durante el periodo 1988-1999. Es decir que se han producido más bajas por emigración que altas por inmigración. La diferencia migratoria se ha ido acrecentando a lo largo del periodo pasando el saldo migratorio del -5,40 por mil al -16,90 por mil.

Las salidas de población han sido cada vez más numerosas, duplicándose las migraciones a lo largo del periodo lo que se traduce en la elevación de la tasa de emigración del 13,72 al 30,41 por mil. Por su parte la inmigración se ha mantenido más o menos constante a lo largo del periodo aunque experimenta un crecimiento moderado desde 1997. Este crecimiento no ha afectado mucho al saldo migratorio porque las migraciones han aumentado más en términos relativos y absolutos.

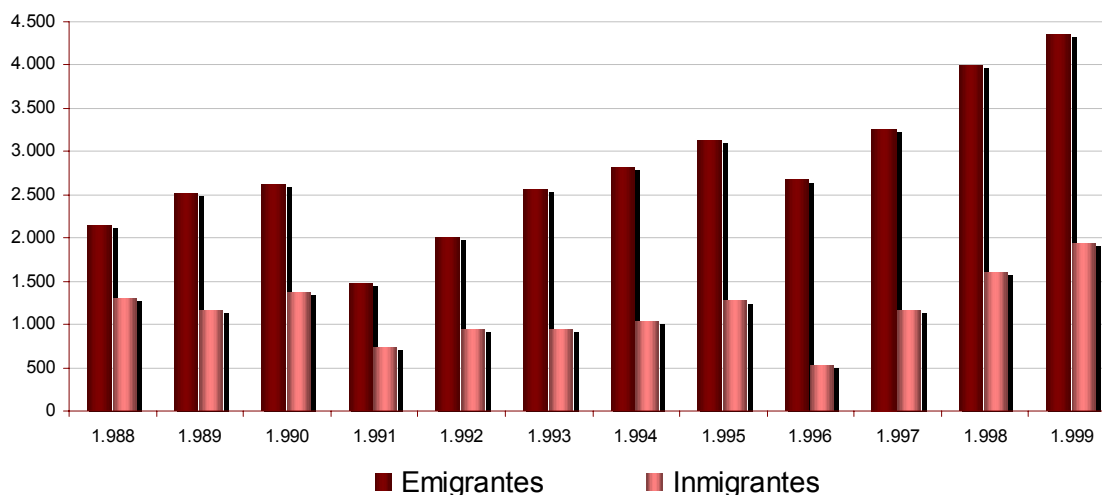
Evolución de los movimientos migratorios en el municipio de Cádiz. 1988-1999							
Año	Población	Inmigrantes	Emigrantes	Diferencia migratoria	Tasa Emigración	Tasa Inmigración	Saldo Migratorio
1.988	156.591	1.303	2.149	-846	13,72	8,32	-5,40
1.989	156.886	1.153	2.506	-1.353	15,97	7,35	-8,62

*Diagnóstico Socioeconómico de la Ciudad de Cádiz.*

1.990	156.903	1.361	2.622	-1.261	16,71	8,67	-8,04
1.991	154.347	725	1.478	-753	9,58	4,70	-4,88
1.992	154.644	945	2.004	-1.059	12,96	6,11	-6,85
1.993	155.555	937	2.556	-1.619	16,43	6,02	-10,41
1.994	155.438	1.040	2.819	-1.779	18,14	6,69	-11,45
1.995	154.511	1.267	3.140	-1.873	20,32	8,20	-12,12
1.996	145.595	526	2.670	-2.144	18,34	3,61	-14,73
1.997	144.362	1.160	3.261	-2.101	22,59	8,04	-14,55
1.998	143.129	1.608	3.985	-2.377	27,84	11,23	-16,61
1.999	142.449	1.938	4.363	-2.425	30,63	13,60	-17,02
2000	140061	2124	4514	-2.390	32,23	15,16	-17,06

Fuente: IEA. Elaboración propia.

**Evolución de la Emigración y la Inmigración en Cádiz. 1988-1999.**



Las salidas de población que sufre la capital gaditana se dirigen fundamentalmente hacia otros municipios de la provincia de Cádiz. Así, de las salidas registradas en 1999 las que se dirigían a otros municipios representaban el 60%, seguidas de las emigraciones hacia otras C.C.A.A. con un 30%, situándose finalmente las salidas cuyo destino eran otras provincias andaluzas (10%).

*Diagnóstico Socioeconómico de la Ciudad de Cádiz.*

La Bahía de Cádiz es el destino principal de las migraciones gaditanas. Así, esta recibe el 83% de las mismas, siendo San Fernando y Chiclana los municipios que reciben la mayor proporción de los flujos migratorios.

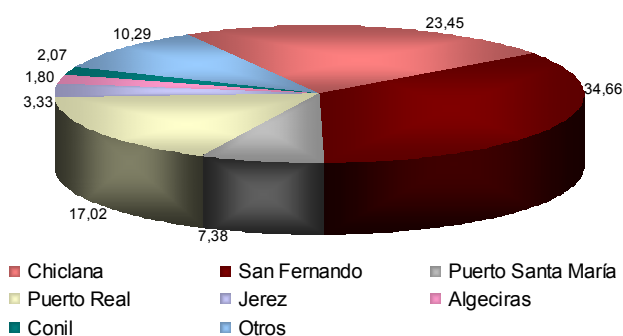
Emigraciones por lugar de destino.1999.		
	Total	Porcentaje
Provincia de Cádiz	2.614	59,91
Resto de Andalucía	442	10,13
Otras C.C.A.A.	1.307	29,96
<b>Total</b>	<b>4.363</b>	<b>100,00</b>
Fuente: IEA. Elaboración propia.		

La distribución de la población por lugar de nacimiento del municipio de Cádiz revela la escasa inmigración que recibe, sobre todo en comparación con el resto de municipios que componen la Bahía, los cuales son municipios receptores netos de inmigración.

La edad si es un factor que aporta información relevante sobre los movimientos migratorios. Quizás aporta una información más valiosa en el caso de la emigración.

El 60.69% de los emigrantes en 1999 tenían entre 16 y 39 años de edad y un 77% menos de 39 años. Estos datos vienen a avalar la idea de que las migraciones de Cádiz están protagonizadas fundamentalmente por personas o parejas jóvenes y que se trata de migraciones residenciales motivadas por la escasez de vivienda o por la búsqueda de una mejor calidad de vida.

Emigraciones provinciales por lugar de destino.1999



*Diagnóstico Socioeconómico de la Ciudad de Cádiz.*

En lo que respecta a la inmigración señalar que la juventud también caracterizaría la distribución por edades de los flujos de los inmigrantes que vienen al municipio de Cádiz.

Emigrantes por grupos de Edad. 2000		
	Personas	Porcentajes
Menos de 16	687	15,22
De 16 a 39	2825	62,58
De 40 a 64	767	16,99
Más de 64 años	235	5,21
<b>Total</b>	<b>4514</b>	<b>100</b>

Fuente: IEA. Elaboración propia.

Una última característica de los flujos migratorios sería el nivel de estudios de quienes los protagonizan. En ambos casos (emigraciones e inmigraciones) la distribución es bastante similar constituyendo el grupo mayoritario el de aquellos que tienen estudios medios o superiores.

Un análisis comparativo de las emigraciones y las inmigraciones muestra como el nivel educativo de aquellos que emigran a la ciudad de Cádiz se sitúa por debajo del nivel educativo de aquellos que emigran desde el municipio a otras localidades.

Migraciones por nivel de instrucción. Mayores de 14 años.1999.				
	Emigraciones		Inmigraciones	
	Número	Porcentaje	Número	Porcentaje
Analfabetos	34	0,92	6	0,39
T. Inferior a graduado escolar	700	18,90	402	26,05
Graduado escolar o equivalente	1.337	36,11	429	27,80

### *Diagnóstico Socioeconómico de la Ciudad de Cádiz.*

Bachiller y t. superiores o equivalente	1.631	44,05	706	45,76
No clasificables y/o no bien especificados	1	0,03	0	0,00
<b>Total</b>	<b>3.703</b>	<b>100,00</b>	<b>1.543</b>	<b>100,00</b>

Fuente: IEA. Elaboración propia.

En definitiva, los movimientos migratorios en el municipio de Cádiz presentarían las siguientes características:

- Por grupos de edades, destaca la movilidad del segmento poblacional con edades comprendidas entre los 16 y 39 años.
- No existen diferencias significativas en cuanto a la distribución por sexos de los movimientos migratorios.
- Por niveles de instrucción, los movimientos migratorios están protagonizados por población con un nivel medio alto de estudios.
- La mayoría de las emigraciones se producen con destino a los municipios de la provincia de Cádiz y dentro de esta son los municipios de la Bahía los que acogen a más personas.

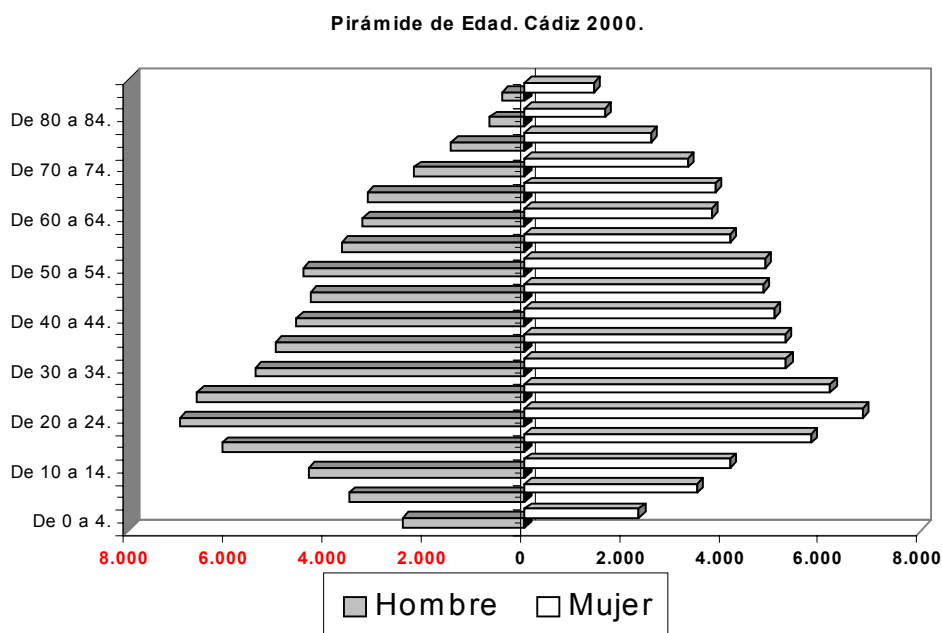
### **1.2.2.- La Pirámide de Edades en la ciudad.**

La forma general de la pirámide se aproxima a la de dos rombos superpuestos. Por la cúspide, hasta los 45 años (el rombo superior) concentra un volumen importante de la población indicando que nos encontramos ante una población envejecida. En este rombo superior se observa una relación desequilibrada entre los sexos debido a la sobremortalidad masculina. También hay que destacar un entrante en el grupo de

mujeres que tienen entre 75 y 80 años que pertenecen a las generaciones que van de 1920 a 1930.

Entre los 55 y los 35 años apenas aumenta el peso de las generaciones y ello se debe a la fuerte emigración que viene sufriendo el municipio.

A partir de los 35 años la pirámide se ensancha hasta llegar a los 20 años, correspondiéndose con los nacidos desde principios de los 60 hasta principios de los 80. Estas generaciones son más voluminosas debido a que reflejan la expansión demográfica y la alta natalidad de los 60 y los 70 (Baby Boom) .

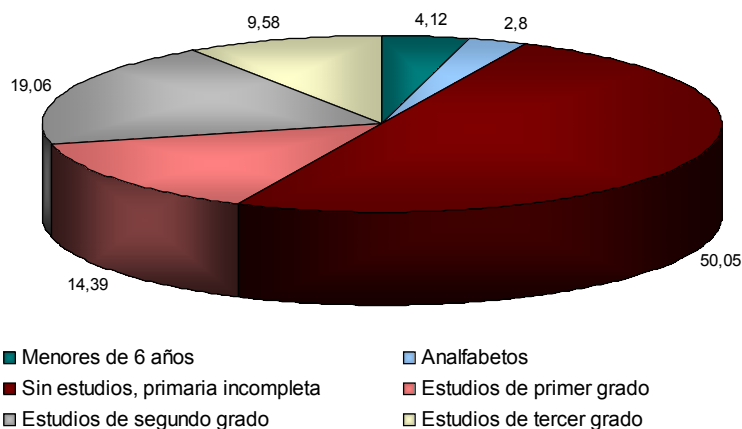


Los años 80 marcan el comienzo del brusco descenso de la natalidad tanto en Andalucía como en el municipio de Cádiz (ver tabla) y se refleja en la pirámide en el menor volumen que tienen las generaciones nacidas entre 1980 y 2000.

### 1.2.3. - Nivel de Estudios de la Población.

De la distribución por niveles de estudios de la población del municipio de Cádiz según el Padrón Municipal de Habitantes de 2001 destaca en primer lugar que algo más

**Distribución de la población de Cádiz por niveles de estudio. 2001**



del 50% no tiene estudios, está cursándolo o no sabe/no contesta, declarándose un 2,81% analfabetos. En segundo lugar, señalar que un 14,39% de la población tiene estudios primarios. Así, nos encontramos que casi el 70% de la población o no tiene estudios o tiene estudios básicos. El resto de la población se distribuye entre un 20% que tiene estudios de grado medio y un 10% que tiene estudios universitarios.

En cuanto a la distribución por sexos del nivel de estudios destacar el nivel de instrucción de las mujeres se sitúa por debajo del de los hombres.

La población de Cádiz presenta un nivel de instrucción bastante bajo y ello se debe a la influencia que la estructura de edades ejerce sobre la distribución de la población por niveles de instrucción.

En los niveles básicos el número de alumnos/as matriculados ha decrecido en 6.164, que supone una reducción del 60,7% en el periodo 1996-2001, siendo el alumnado que cursa este nivel actualmente de 10.152 personas. En la enseñanza secundaria la reducción en el número de matriculas en el periodo de referencia ha sido de 3.102, un 20,8%, siendo el alumnado matriculado en este nivel en la actualidad de 14.935 personas. La educación de adultos, presenta una matriculación muy semejante a la del año 1996, a pesar de haber tenido altibajos en este periodo.

**EVOLUCIÓN DEL NÚMERO DE ALUMNOS MATRICULADOS POR NIVELES EDUCATIVOS.**  
CURSOS 1985-1986 A 1999-2000.

CURSO	INFANTIL/ PRIMARIA (*)	EDUCACION ESPECIAL	B.U.P. COU	F.P.	ESO	BACH	CICL. FOR	P.GAR. SOC.
1985-86	30.908	226	5.989	4.642				
1986-87	29.481	261	6.394	4.925				
1987-88	29.022	220	6.666	5.283				
1988-89	28.244	245	7.132	5.867				
1989-90	27.070	198	7.656	6.064				
1990-91	26.162	223	7.872	6.111	403	153	98	
1991-92	24.980	225	7.389	6.438	595	145	142	
1992-93	23.527	201	8.317	5.634	693	152	141	
1993-94	22.107	185	8.359	5.555	1.327	219	151	25
1994-95	20.852	178	8.002	5.328	1.987	301	179	13
1995-96	19.526	170	7.634	4.492	1.533	694	253	
1996-97	16.190	170	7.088	4.515	4.722	1.205	458	49
1997-98	12.940	151	5.912	3.911	7.285	1.288	769	60
1998-99	12.256	155	3.801	2.681	7.921	1.303	1.020	74
1999-2000	11.591	144	2.643	1.630	8.141	2.183	1.584	181
2000-2001	11.096	151	1.213	760	7.411	3.314	2.004	233

(\*) Se incluye también Preescolar y E.G.B. Hasta su extinción

FUENTE: Junta de Andalucía. Consejería de Educación y Ciencia.

El nivel de reducción tiene una relación directa con el descenso de natalidad, la disminución de alumnos matriculados en la Formación Profesional se corresponde con el aumento en los Ciclos Formativos.

## 2. - EL MERCADO DE TRABAJO EN EL MUNICIPIO DE CÁDIZ

En este apartado se analiza el mercado de trabajo en el municipio de Cádiz. El diagnóstico de la situación del mercado laboral en el municipio posibilita la adopción de estrategias adecuadas para el desarrollo del Plan de Empleo en Cádiz, de manera que se favorezca el **encuentro entre la oferta y la demanda de empleo**.

### 2.1.- Comparativa con la Bahía de Cádiz y Provincia.



### *Diagnóstico Socioeconómico de la Ciudad de Cádiz.*

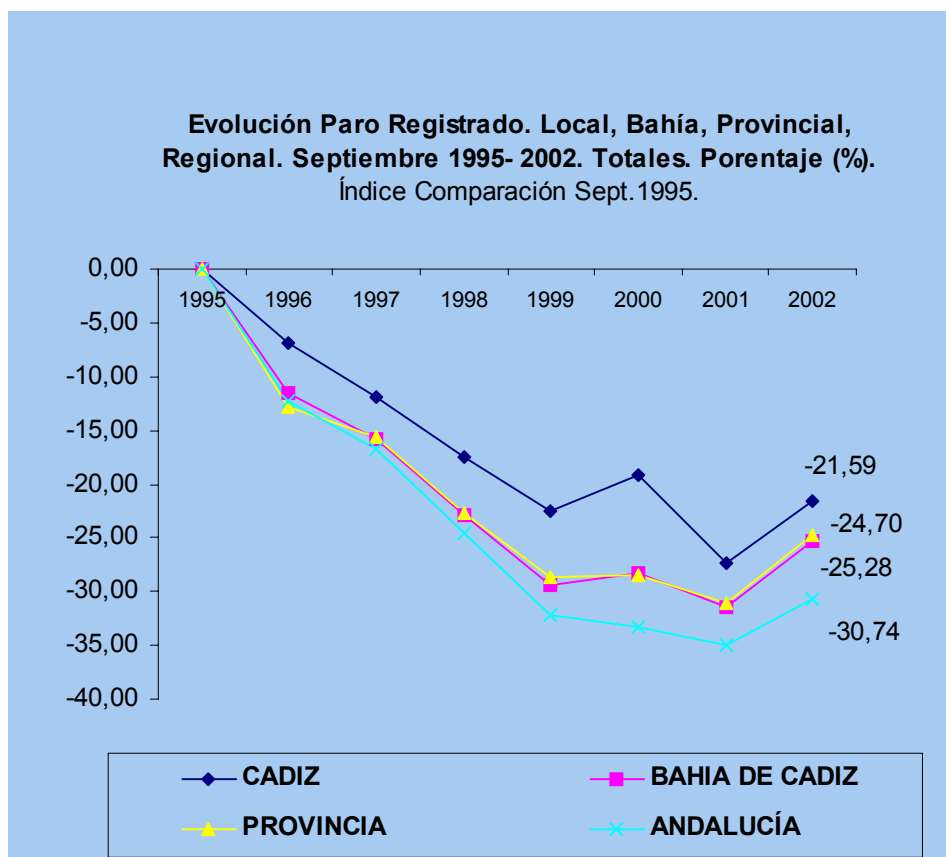
El análisis de la situación del mercado de trabajo en el municipio de Cádiz, si bien está muy influenciado por la coyuntura española, andaluza y provincial, presenta unos **rasgos propios**.

En este sentido, no se puede obviar que el municipio de Cádiz posee unas características estructurales diferentes al resto de la provincia y Andalucía, ya que Cádiz presenta unas limitaciones territoriales propias. Consecuencia de esta limitación es la falta de suelo, que lleva implícito el problema de la escasez de la vivienda y de suelo industrial.

Esta carencia de suelo industrial es una traba para la proliferación de instalaciones destinadas al desarrollo de actividades económicas dentro del ámbito municipal afectando con ello a la capacidad de generación de empleo en la ciudad.

Analizando la evolución del municipio comparativamente con la Bahía de Cádiz y la provincia, como se observa en la siguiente gráfica, el desempleo en la ciudad es mas sensible a las subidas de los niveles de paro, lo cual indica que el fenómeno del desempleo en la ciudad es mas susceptible a los cambios económicos coyunturales que en su entorno de la provincia y la Bahía, siendo un fenómeno cuyo origen reside en factores de índole local.

Así, en términos globales el desempleo en la ciudad descendió en un 21,6% (desde Septiembre del 1995 a Septiembre de 2002) , mientras que en la provincia el descenso fue de 25,3 y del 24,7 en la Bahía de Cádiz.



Los cambios en materia de desempleo pueden ser explicados a partir del **análisis de la evolución experimentada por la población activa ( la población mayor de 16 años que está ocupada y desempleada en búsqueda de empleo) y por la población ocupada**, ya que el desempleo se determina a través de la diferencia entre estas dos cifras. Con respecto a la primera de ellas, vamos a ver cómo ha

evolucionado desde el año 1991, que son los datos estadísticos que existen de referencia.

<b>EVOLUCION POBLACION OCUPADA 1991-1999</b>		
	<b>PROVINCIA</b>	<b>CADIZ</b>
<b>1991</b>	247.000	40.449
<b>1999</b>	300.600	41.461
<b>Variación Porcentual</b>	+ 21,7%	+ 2,5%

El cuadro siguiente refleja que en el período 1991-1999 se ha producido una evolución totalmente contraria a la sufrida por la provincia, donde esta incrementa su población activa en el 18,63%, disminuyendo en la localidad el 6,82%. Esto implica la disminución en la oferta de la mano de obra y en el número de personas dispuestas para incorporarse al mercado laboral. Estos datos se pueden explicar por el envejecimiento y pérdida paulatina de población que se está produciendo.

<b>EVOLUCIÓN POBLACIÓN ACTIVA 1991-1999</b>		
	<b>PROVINCIA</b>	<b>CÁDIZ</b>
<b>1991</b>	375.100	56.541
<b>1999</b>	459.000	52.684
<b>Variación Porcentual</b>	+ 22,36%	- 7,32%

Fuente: INE. E.P.A.

Por su parte, en materia de ocupación, es destacable el incremento de población ocupada que se ha producido a escala provincial, un 21,7%, si bien ello ha estado muy influenciado por el incremento notable de la población activa. El aumento en la ciudad ha sido muy reducido en este periodo, pues no ha llegado al 3%, por otro lado está muy relacionado con el descenso de población activa que se ha producido.

## 2.2.- Evolución Del Mercado De Trabajo En Cádiz.

El mercado de trabajo en Cádiz desde el año 1990 hasta el 2002 ha seguido una evolución cíclica, descendiendo en términos globales pero al mismo tiempo experimentando diversas etapas en el transcurso de su evolución:

- **Desde 1990 a 1995:** se detiene el ritmo de crecimiento acelerado de la anterior etapa, produciéndose un **punto de inflexión entre los años 1990 a 1993**. A partir de esta fecha **aumenta** a un ritmo mas paulatino que en la etapa anterior, **hasta** alcanzar su cota mas alta en el año 1994, con 15.556 parados en **Mayo de 1994**.
- En un tercer período, **de 1995 a 2001, se produce un descenso acelerado y continuado del paro**, hasta situarse en Mayo de 2001 en la cifra de 11.388 parados.
- **En el transcurso del último año (2001-2002)** hasta la actualidad, se está produciendo un **cambio en la tendencia** del desempleo en la Ciudad, experimentando un aumento del mismo.

### VARIACIÓN INTERANUAL DEL NUMERO DE PARADOS EN CADIZ

Meses 2001	Nº parados	Meses 2002	Nº parados	Variación total	Tasa de variación anual (Meses)
Enero	11.824	Enero	11.464	-360	-3,14
Febrero	11.580	Febrero	11.511	-69	-0,60
Marzo	11.545	Marzo	11.563	18	0,16
Abril	11.361	Abril	11.910	549	4,61
Mayo	11.388	Mayo	11.934	546	4,58
Junio	11.184	Junio	11934	750	6,28
Julio	10.514	Julio	11.044	530	4,80
Agosto	10.079	Agosto	10918	839	7,68
Septiembre	10.683	Septiembre	11534	851	7,38

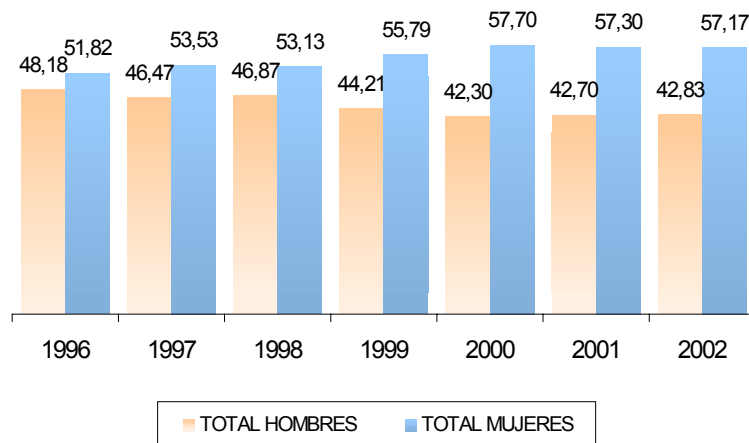
## 1. Evolución Por Sexos.

La evolución es distinta en el caso de las mujeres que en el de los hombres. **La tasa de desempleo femenino disminuye menos en relación con la masculina.**

Hay que tener en cuenta en este sentido, que la incorporación de la mujer al mercado de trabajo es cada vez mayor. Si la proporción de desempleados en 1996 era de 51,2% de mujeres desempleadas y 48,18% hombres, en el año 2002 la relación de parados por sexo es de 57,17% mujeres por 42,83% hombres.

La tasa de paro disminuye en ambos sexos, pero mientras que en el caso de los hombres se produce una reducción del -26,30%, en el de las mujeres alcanza sólo el 8,53% desde 1996.

**Evolución desempleo en Cádiz por sexo**  
**Mayo 1996-Mayo 2002 (porcentajes)**



Como comparación, en relación con el entorno de Cádiz, resulta también que la tasa de desempleo femenino decrece también en menor medida que la masculina en la Bahía de Cádiz y provincia.

## 2. Evolución Por Grupos de Edad.

La evolución de los últimos años del paro registrado en la ciudad (periodo 1995-2002), revela que ha habido variaciones en cuanto a la distribución por edades de los inscritos.

En general, se observa que se ha producido una evolución de los desempleados hacia edades mas avanzadas, ya que la mayor reducción se produce en las edades más jóvenes en tanto que se está produciendo un aumento en del desempleo en las edades más avanzadas.

Esta tendencia, siendo general, contiene diferentes matizaciones en el caso de los varones frente a las mujeres.

**PARO REGISTRADO EN CADIZ CAPITAL**  
Evolución Desempleo Por grupos de Edad

MES		1995 Junio	2002 Junio	Var. Anual (%)
Intervalo de hombres	< 20	499	312	-37,47
	(20-24)	1401	538	-61,60
	(25-29)	1633	827	-49,36
	(30-34)	1204	722	-40,03
	(35-39)	761	579	-23,92
	(40 - 44)	539	501	-7,05
	(45-49)	504	376	-25,40
	(50-54)	473	364	-23,04
	(55-59)	275	555	101,82
	> 59	93	138	48,39
SUMA		7382	4912	-33,46
Intervalo de mujeres	< 20	735	253	-65,58
	(20-24)	1798	803	-55,34
	(25-29)	1681	1219	-27,48
	(30-34)	1218	1027	-15,68
	(35-39)	851	888	4,35
	(40 - 44)	551	821	49,00
	(45-49)	434	649	49,54
	(50-54)	237	606	155,70
	(55-59)	115	440	282,61
	> 59	35	132	277,14
SUMA		7655	6838	-10,67
TOTAL		15037		100

Fuente: Instituto Nacional de Empleo.

Así, **en el caso masculino,** la reducción del desempleo se observa en todos los tramos de edad, a excepción de los mayores de 55 hasta los 65 años, intervalos donde aumenta.

### *Diagnóstico Socioeconómico de la Ciudad de Cádiz.*

Concretamente, es en el intervalo de edad desde los 55 hasta los 60 donde se produce un mayor incremento del desempleo (+101,82%) porcentaje que duplica el número de parados de estas edades registrados en 1995. A partir de los 55 años, y hasta los 60 años, también se produce un aumento, aunque algo menor que entre los 55 y 60 años (+48,39%).

Se produce una reducción en el resto de intervalos de edad, a excepción de los parados de 40 a 45 años, que se mantiene estacionario. Esta reducción es mas significativa en los colectivos mas jóvenes, cobrando mayor relevancia el intervalo de 20 a 25 años.

***En el caso de las mujeres,*** se produce la misma tendencia, a excepción de que el paro empieza a aumentar a edades mas jóvenes: a partir de los 35 años, mientras que como veíamos con anterioridad en el caso masculino este aumento no se produce hasta los 55 años.

Un aspecto de gran importancia a considerar es el hecho de que aunque se ha producido una reducción del desempleo en las edades más jóvenes, este colectivo sigue siendo el que mayor número de parados registra. En cambio, los mayores de 65 años, siendo también un colectivo problemático por las dificultades de integración al mercado laboral, tienen un menor peso (representan un porcentaje pequeño) dentro del colectivo de desempleados.

### ***¿ Por qué se está produciendo esta evolución?***

Buena parte de la explicación de estos cambios se encuentra en factores poblacionales, en concreto el envejecimiento de la población y los movimientos migratorios hacia otras localidades.

En el primer caso, se produce una mayor concentración del desempleo en edades más avanzadas y al mismo tiempo la reducción de efectivos de población mas jóvenes.

Esta reducción también se debe a las emigraciones a otras localidades de los efectivos de población de edades jóvenes y medianas, que conforman parte de la población activa.

Una tercera explicación a este fenómeno puede venir derivada por efecto de la nueva LOGSE, que extiende la Enseñanza Obligatoria hasta los 16 años.

En el caso de la mujer, se trata de un colectivo desfavorecido, que registra una mayor tasa de paro y por ende, una especial problemática de acceso al mercado laboral. Analizando la evolución de este colectivo se observa que, a diferencia del paro masculino, el incremento se produce a partir de los 35 años. Una posible explicación a esto puede ser debida a la creciente incorporación de la mujer al mercado de trabajo.

### **3. Evolución Por Niveles Académicos.**

Si observamos ahora la evolución del desempleo por nivel de estudios desde 1995 a 2000 se observan cambios en cuanto a la distribución de los inscritos por nivel de estudios.



**PARO REGISTRADO EN CADIZ CAPITAL**

**Evolución Desempleo por Nivel de Estudios. Diciembre de 1995-2000.**

	ANO		1995		2002	
	MES		Junio	%	Junio	%
NIVELES DE ESTUDIOS	Sin estudios		0	0,00	6	0,04
	Primarios		597	3,97	380	2,29
	Cert. Escol.		6184	41,13	4132	24,93
	E.G.B.		3985	26,50	3278	19,78
	B.U.P.		937	6,23	874	5,27
	Form.Prof.		2276	15,14	1752	10,57
	Tit. Grado medi		601	4,00	679	4,10
	Tit. Grado sup.		457	3,04	649	3,92
	TOTAL		15037	100,00	11750	100,00
						-21,86

Fuente: Instituto Nacional de Empleo

- El cambio más significativo es la reducción del número de desempleados que no han completado la Educación General Básica (EGB). Este grupo en 1995 era de 6775 personas, representando el **45,1%** del total de inscritos en el INEM. En el año 2002, el número de inscritos en esta categoría se reduce en un 30% (con un total de 5932), representando un **35,8%** del total de desempleados.
- Se reducen levemente los inscritos que no superan los Estudios Básicos. Estos han pasado de ser el **71%** de los inscritos totales al **63%**. No obstante continúa siendo un porcentaje muy alto.
- Otro cambio significativo es el aumento de los inscritos que poseen estudios superiores.
- Considerando en conjunto los inscritos con estudios de FP y los que poseen Bachillerato (Estudios medios) continúan teniendo el mismo peso dentro del colectivo de desempleados, representando conjuntamente el 24% del total de parados, un 5% mas que en el año 1995. Considerando únicamente los inscritos con BUP, estos han aumentado (+60%) durante este período. A este respecto hay

que señalar que el Bachiller ofrece cierta formación, pero no en cambio la capacitación y especialización para el desempeño laboral, si no es complementado con otro tipo de formación especializada (como informática o idiomas).

***Como primera observación se ha producido una reducción en los inscritos con un menor nivel de formación, que se corresponde con las contrataciones realizadas.*** Aun así hay un alto número de inscritos en el INEM con un Nivel Académico bajo, que se corresponde con los datos del Padrón Municipal, donde este grupo es mayoritario.

**En definitiva, se puede concluir que el perfil de los inscritos está evolucionando hacia niveles de formación mas altos.** Este dato es positivo ya que se corresponde con una población mas preparada. **También refleja una transformación social deseable ya que la población cuenta con unos recursos humanos con preparación y especialización, es decir, con mayores niveles formativos.** En este sentido hay que tener en cuenta que el nivel de estudios está en relación con los niveles de desarrollo de una sociedad. Así, una población con una elevada tasa universitaria y reducida tasa de analfabetismo, posee un mayor potencial en recursos humanos y cuenta con mayores posibilidades de especialización en el trabajo.

Comparativamente con los municipios de la Bahía, el porcentaje de inscritos con estudios universitarios es mayor en Cádiz que en la Bahía.

Sin embargo, como aspecto negativo destaca que la mayor parte de los inscritos continúan siendo aquellos que sólo tienen completada la Educación General Básica obligatoria (64,8% de los inscritos). Esto dificulta en gran medida el acceso al mercado de trabajo. Las posibilidades de encontrar empleo de este sector se reducen, ya que se trata de un colectivo que carece de la cualificación y/o preparación necesaria para acceder a determinados puestos de trabajo.

#### **4. Evolución Por Sectores Económicos.**

***El desempleo en Cádiz por sectores de actividad desde 1985 al 2002 ha experimentado la siguiente evolución:***

- El sector que ***experimenta una la mayor reducción*** desde 1995 es el sector de ***agrícola***, que disminuye en un 55% desde 1985
- En segundo lugar, por orden de mayor a menor reducción se encuentran .los ***parados que buscan primer empleo en un 35%.***
- ***En el sector industrial*** también se produce un descenso del desempleo en un ***30 %***
- Disminución de los niveles de desempleo en el sector servicios. (- 20%)
- ***El sector de la construcción***, en cambio, se mantiene constante desde el año 1995 ***(-5%)***

# **DATOS NETOS DEL PARO REGISTRADO EN CÁDIZ CAPITAL.**

Evolución Desempleo por Actividad Económica. Por Semestres de 1996-2000.

ANO	1996		2002		% Variación
MES	JUN	%	JUN	%	
Agricultura y Ganadería	65	0,46	72	0,54	10,77
Pesca	100	0,71	36	0,27	-64,00
Industria Extractivas	18	0,13	20	0,15	11,11
Industria Manufacturera	1143	8,07	1003	7,48	-12,25
Electricidad Gas y Agua	44	0,31	20	0,15	-54,55
Construcción	815	5,75	925	6,90	13,50
Comercio, Reparaciones	1845	13,03	1481	11,04	-19,73
Hostelería	897	6,33	775	5,78	-13,60
Transporte y Comunicación	461	3,26	344	2,56	-25,38
Intermediación Financiera	85	0,60	60	0,45	-29,41
Inmobiliarias y alquiler	1400	9,89	1537	11,46	9,79
Administración Pública, Defensa y S.S	1306	9,22	907	6,76	-30,55
Educación	273	1,93	283	2,11	3,66
Actividad Sanitaria y Serv. Sociales	829	5,85	524	3,91	-36,79
Otras Actividades Sociales	512	3,62	642	4,79	25,39
Personal domestico	62	0,44	62	0,46	0,00
Organismos extraterritoriales	0	0,00		0,00	-
Sin empleo anterior	4307	30,41	3059	22,80	-28,98
<b>TOTAL</b>	<b>14162</b>	<b>100,00</b>	<b>11750</b>	<b>87,60</b>	<b>-17,03</b>

Fuente: Instituto Nacional de Empleo.

Dentro de cada sector de actividad económica, se observan diferencias en cuanto a las actividades que recogen una mayor reducción.

Dentro del sector industrial, ha descendido principalmente la actividad en el subsector de las industrias extractivas y en el de electricidad, gas y agua, manteniéndose igual en los la industria manufacturera.

Dentro del sector agrícola, donde disminuye más es en el sector pesquero.

En el sector servicios, en cambio, el descenso es reducido y están aumentando las demandas relacionadas con actividades sociales. En cambio donde más disminuye es

en las actividades sanitarias y servicios sociales, así como en la Administración Pública, Defensa y Seguridad Social.

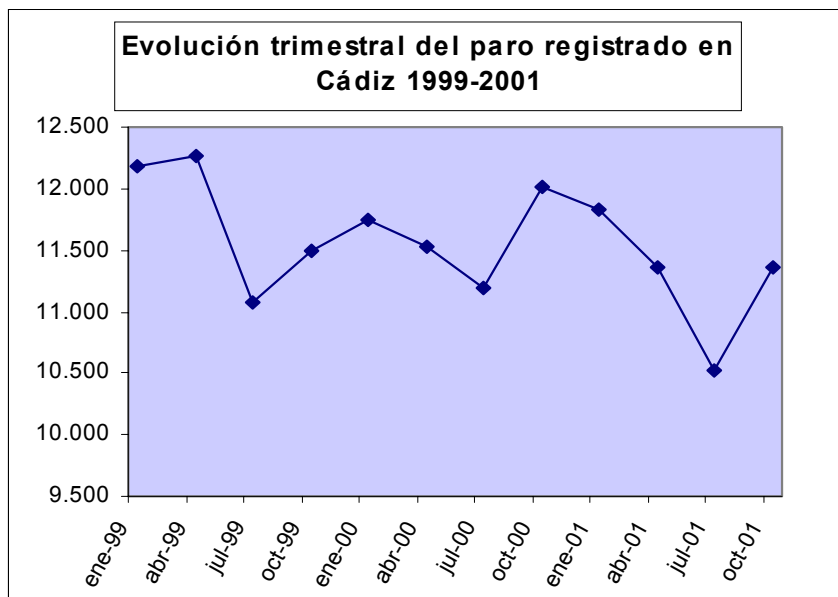
En cuanto al peso de parados por sectores, se caracteriza por la existencia de un número importante de desempleados en el sector servicios, seguido de los que buscan empleo por primera vez, a pesar de que el número de nuevos inscritos que buscan su primer empleo haya disminuido con respecto a años anteriores.

Los cambios de las demandas de empleo en los últimos años muestran **el proceso de terciarización de la economía**, en los que el sector servicios y el comercio predominan en clara reducción del sector industrial.

### **2.3. - Evolución Trimestral del Paro Registrado.**

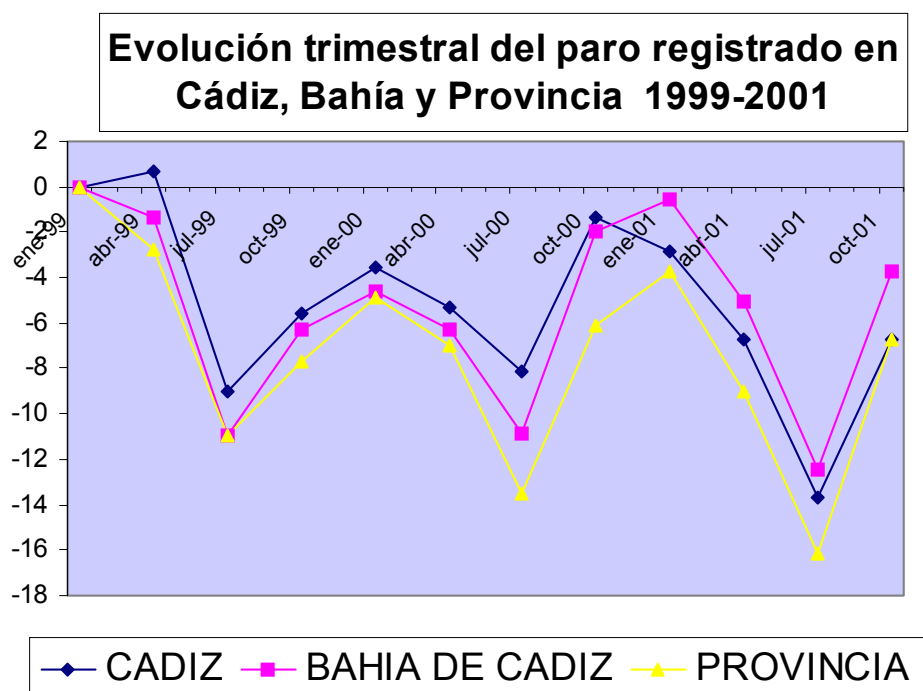
La evolución anual del desempleo en la ciudad experimenta cambios coyunturales que se traducen en subidas y bajadas de los niveles de empleo, dependiendo de la época del año que se trate. Esto es debido principalmente a la temporalidad del empleo que se genera dentro del sector servicios en la ciudad, sujeto a las variaciones de la demanda, dependiendo principalmente de si es temporada alta, media o baja.

Así, durante la época estival, principalmente los meses de Julio y Agosto, el paro experimenta un descenso provocado por el aumento de la demanda en el sector turístico. En menor medida también se registran menores niveles de desempleo en los meses de Abril y Septiembre. Son tendencias anuales cíclicas que dependientes de estos factores coyunturales.



Esto es debido a las características propias de las actividades económicas que generan mayor empleo en la ciudad, cuyas necesidades de recursos humanos y personal experimentan grandes variaciones.

La **comparación entre la evolución trimestral de Cádiz, la Bahía y La provincia** nos permite conocer que los cambios de los niveles de empleo a lo largo del año son extensibles al entorno de la provincia de Cádiz y su bahía. Al mismo tiempo es un indicador de la temporalidad del tipo de empleo que se genera (empleos de corta duración).



#### 2.4.- Perfil del desempleado/a en el Municipio de Cádiz.

Un indicador en materia de desempleo es la denominada Tasa de Paro. Se trata de un indicador que expresa el porcentaje de desempleados que representan con respecto a la población activa.

Para valorar la situación de un mercado de trabajo, la denominada tasa de desempleo se acompaña de la tasa de actividad, de tal forma que mientras mayor sea la tasa de desempleo y menor sea la tasa de actividad peor será la situación del mercado de trabajo, y mientras menor sea la tasa de desempleo y mayor la tasa de actividad, mejor será esta situación.

### **TASA DE ACTIVIDAD Y DE PARO**

	<b>AÑO</b>	<b>TASA ACTIVIDAD</b>	<b>TASA DE PARO*</b>
ESPAÑA	1999	50,2%	4.3%
ANDALUCIA	1999	49,1%	5.6%
CADIZ-PROVINCIA	1999	50,3%	7.5%
CADIZ MUNICIPIO	1999	43,2	9,2%

Fuente: Encuesta de Población activa (E.P.A.)- Anuario Estadístico de Cádiz 2000 Ayto. de Cádiz

*\* La tasa de paro está calculada según la definición del Anuario Social de España que la define como el numero de parados registrados en el INEM, a 30 de Junio de 2001, en cada municipio, relativizado por la población de 15 y mas años del mismo municipio, referida al padrón de 1999 (Parados registrados en el INEM/ pobl. De 15 y mas años)*

Si se comparan los datos anteriores de la ciudad con la tasa nacional, Cádiz presenta una tasa de paro que duplica con creces a la española, existiendo una diferencia de 4,9 puntos entre ambas. En segundo lugar en cuanto a estas diferencias está la Comunidad Andaluza, que presenta una tasa de paro del 5,6%.

Por tanto se observa que mientras más reducido es el ámbito de referencia, menores diferencias se presentan con la tasa de paro nivel lo local y al contrario.

Con lo que respecta a la tasa de actividad local, esta se encuentra por debajo de la media provincial, andaluza y nacional.

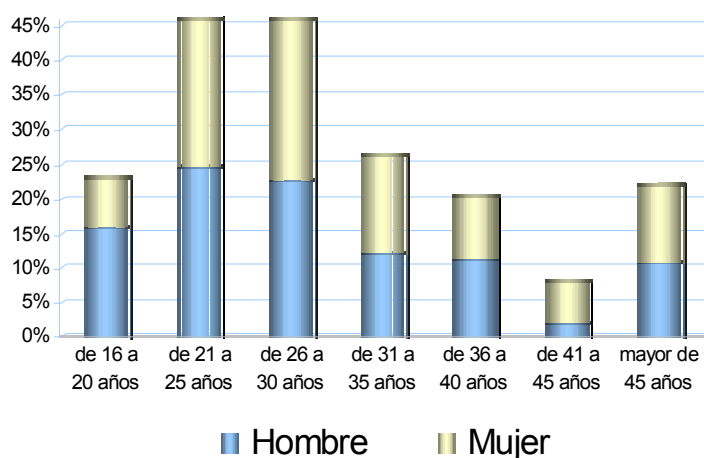
El perfil del desempleado según datos tomados de la Encuesta de Población activa (E.P.A.) – Anuario Estadístico de Cádiz 2000. Ayuntamiento de Cádiz, presenta las siguiente características:



En función de la **distribución por edades**, el desempleo masculino se concentra en el tramo de edad de 21-30 años (47,6%), siendo los intervalos de 36-45 años y 31-35 años de proporción similar con 13% y 12% respectivamente.

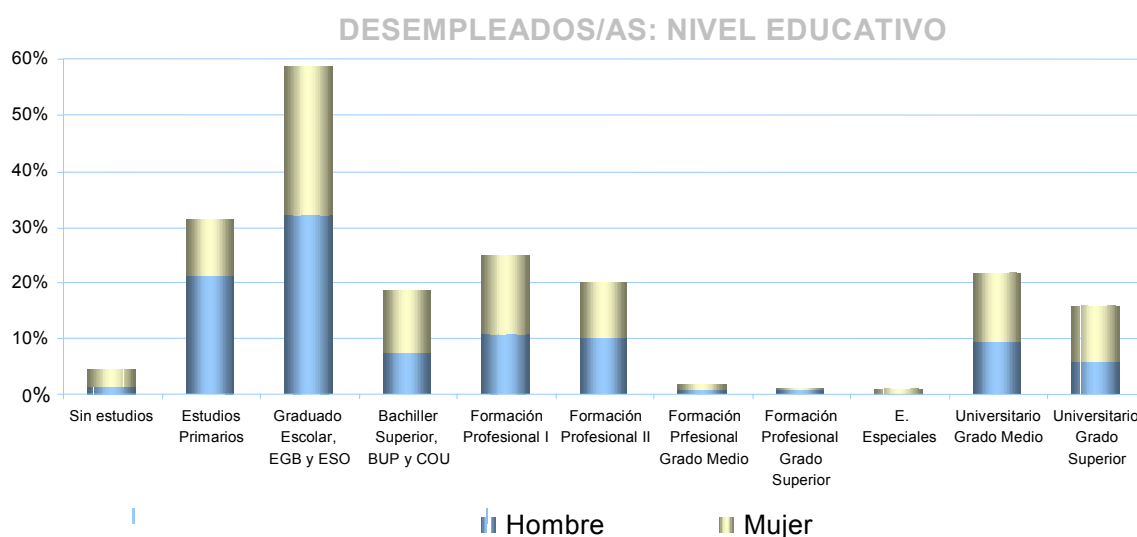
Del mismo modo el desempleo femenino se concentra, pero en mayor medida, en el tramo de edad comprendido entre los 21-30 años, agrupando a más de la mitad de las mujeres desempleadas (52,3 %). Por otra parte el 15 % tiene entre 26 y 45 años y los tramos 31-35 comprende al 14 %.

#### DESEMPLEADOS/AS: INTERVALOS DE EDAD



En cuanto al **nivel educativo**, el 50,8% de las mujeres desempleadas tiene un nivel educativo igual o inferior a estudios de BUP-COU. El resto de las mujeres en desempleo (42,9%) se reparte de forma proporcional entre las que cursaron F.P. (25,9%) y las que realizaron estudios universitarios (22,4%).

Por su parte, el porcentaje de población masculina en desempleo con un nivel educativo igual o inferior a estudios de BUP-COU llega al 62%. Los hombres que cursaron F.P. representan un porcentaje menor que las mujeres que cursaron los mismos estudios (22,2%) e inferior también en lo referente a estudios universitarios (15,4%).



Las ocupaciones que acumulan una mayor demanda por parte de los inscritos en las oficinas de empleo corresponden a los empleos clasificados como “no cualificados” con un 29%, seguidos de los empleos relacionados con los trabajos de servicios de restauración, personales, protección y vendedores de comercio con un 25,7%.

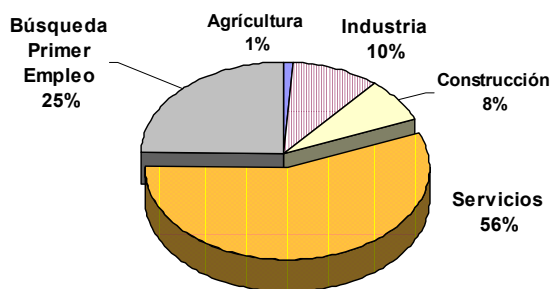
La tasa de desempleo femenino disminuye menos en relación con la masculina. En el año 2002, la relación de parados por sexo es de 57,17% de mujeres por 42,38% de hombres. En ambos sexos disminuye la tasa de paro, pero mientras que en el caso de los hombres se produce una reducción del 26,30% en el de las mujeres se reduce sólo el 8,53% desde 1996.

*Diagnóstico Socioeconómico de la Ciudad de Cádiz.*

**Por sectores económicos**, los últimos datos sobre el desempleo en la ciudad arrojan los siguientes resultados

- La mayoría de los inscritos (56%) pertenecen al sector servicios.
- El 25% de los mismos son parados que se incorporan por primera vez al mercado laboral.
- El resto de los desempleados se reparte entre el sector de la Industria (10%); Construcción (8%) y Agricultura (1%).

**Desempleo por Sectores Económicos.**  
**Septiembre 2002. Cádiz.**



**Por tipo de ocupación solicitada**, en la siguiente tabla y gráfico se muestra la distribución del número de inscritos en el INEM según las ocupaciones demandadas.

**PARO REGISTRADO POR GRUPO DE OCUPACIÓN.**

2001	Totales	%
<b>TOTAL</b>	11187	100
Dirección de empresas y de las adm. Públicas	36	0,3

*Diagnóstico Socioeconómico de la Ciudad de Cádiz.*

Técnicos y prof. científicos e intelectuales	992	8,9
Técnicos y profesionales de apoyo	689	6,2
Empleados administrativo	1559	13,9
Trabajo. servicios de restauración, personales, protección y vendedores de comercios	2880	25,7
Trabajadores cualificados en la agricultura y en la pesca	47	0,4
Artesanos y tt cualificados de las ind.manufactureras, construcción y minería	1365	12,2
Operadores de instalaciones y maquinaria, y montadores	351	3,1
Trabajadores no cualificados	3251	29,1
Fuerzas armadas	17	0,2

Fuente: IEA , INEM

Las ocupaciones que acumulan una mayor demanda por parte de los inscritos corresponde a los empleos clasificados como “no cualificados”, que suman el 29% del total de las demandas, seguido de los empleos relacionados con los trabajos de servicios de restauración, personales, protección y vendedores de comercios. (25,7%)

## **2.5.- Indicadores Cualitativos de Empleo.**

El análisis del mercado de trabajo no contempla únicamente los datos que informan de los cambios, de la evolución de las ocupaciones y de las características del empleo que se crea. Hay otro tipo de información que no se recoge en fuentes secundarias, en datos oficiales, proviene de la realidad laboral de la propia ciudad, del entorno socioeconómico.

La importancia de los sectores públicos, del comercio y de las características de las instalaciones empresariales, etc., tienen una influencia directa sobre la estructura del mercado de trabajo local, así como en el dinamismo, en los cambios y en la generación de nuevas actividades empresariales.

***En este apartado se exponen los posibles tipos de mercados de trabajo, necesarios para cualquier actuación en programas de orientación profesional y de desarrollo de nuevas iniciativas empresariales.*** Desde diferentes teorías sobre el mercado de trabajo y su segmentación se analiza desde las necesidades que pueden generar estos mercados laborales y de las formas de acceso a la misma.

Algunos destacan la existencia de tres grandes mercados:

***El Primario:*** Específico de empleos profesionales muy cualificados por una enorme movilidad laboral.

***Primario Inferior:*** Empleos estables en sectores como la industria y los servicios, de cualificación media y donde la mayoría de los puestos se cubren por promoción interna en las empresas, o accediéndose por un número de puntos o “puertos” de entrada.

***Secundario:*** Caracterizado por empleos inestables, mal considerados y de baja retribución.

Estos tipos de mercados, tienen una influencia directa en el acceso a los mismos. Mientras en los Mercados Primarios, los cauces de incorporación provienen de redes formales, institucionales (organismos públicos, consultorías, bolsas de trabajo), el Mercado Secundario utiliza el de los contactos personales y redes sociales como fórmulas de reclutar a personal que necesitan las empresas.

## **2.6.- El Perfil de las Ocupaciones.**

Hasta ahora, el fenómeno del desempleo en la Ciudad de Cádiz ha sido analizado desde la perspectiva de las demandas de empleo, trazando el perfil actual del desempleado en Cádiz, la evolución del mismo en los últimos años, así como una comparación con el entorno físico de la Provincia de Cádiz y la Bahía, por ser un área de gran influencia en la Ciudad.

En este apartado se analizan las contrataciones, partiendo de los datos aportados por el INEM por puestos de trabajo/ocupación.

Los datos que se exponen informan de las características de las ocupaciones mas contratadas en 1999. Como primera reserva a esta información es que no es un indicador de las ocupaciones que más crecen, sin que son las que con mayor frecuencia son contratadas. Esta mayor frecuencia en la contratación es un indicador de las ocupaciones con contratos más precarios (con menor duración ) y no de las ocupaciones que pueden ser mas importantes para la estructura ocupacional.

Como primer análisis de los datos generales se observa como primer dato que el mayor número de contrataciones por actividad económica, representan a **ocupaciones de baja cualificación como son : Personal de limpieza, Peones de industria manufacturera, camareros, dependientes de tiendas etc.**

**Comparado por sexos** se observa que las ocupaciones masculinas son de menor cualificación que las femeninas, donde destacan ocupaciones como: profesor de enseñanza Secundaria (3,43%), auxiliares de enfermería (2,71%), Enfermeros (1,93%), Otros profesionales de la enseñanza (1,87%), comportamiento distinto al masculino. La explicación a estas diferencias puede ser una mayor precariedad en el empleo de las mujeres. También se explica debido a que estas cualificaciones de nivel alto de las mujeres son porque las mayores tasas de actividad están en este grupo.

- *Las principales ocupaciones en el hombre* presentaban a Empleados de servicio de correos (7.09%); del total, Peones de la industria manufacturera (7.09%); Peones de transporte y descarga (6,7%); albañiles y mamposteros (5.43%) y trabajadores no cualificados. Esta etiqueta proviene del Código Nacional de Ocupaciones y hace referencia a ocupaciones que por las características requieren una titulación mínima, valorándose aspectos como la experiencia o que sea primer empleo.

Entre las ocupaciones menos contratadas están las de pescadores por cuenta ajena (1,48%), cocineros y preparadores (1,38%), Otros profesionales de la enseñanza (1,30%) y oficiales maquinistas (1,14%)

- **Las principales Ocupaciones de la Mujer** , han sido personal de limpieza de Oficina/Hoteles (22,13%), camareras, barmanes y asimilados (15,93%) dependientas de tiendas (11,73%), empleados de servicios de correos (8,14% y cajeras, taquilleras (4,04%), siendo ocupaciones caracterizadas por ser de carácter temporal.

Las ocupaciones que figuran con menor regularidad son vigilantes, guardianes, (1,16%), cocineros y preparadores (1,04%), peones de la industria (1,16%), croupiers y empleados de sala (1%).

## **2.7.- Ocupaciones y Perfiles Profesionales en Expansión.**

El desarrollo de los nuevos yacimientos de empleo, las continuas transformaciones del sistema productivo, derivadas de la incorporación de las nuevas tecnologías de la información y de la comunicación, provocan la aparición de nuevas ocupaciones y la necesidad de nuevos perfiles profesionales.

El importante crecimiento en los últimos años del sector servicios, es una realidad determinada por factores diversos como:

- La evolución tecnológica: ha transformado todo el quehacer de la empresa, de la estructura laboral, de la gestión de determinados servicios. La innovación tecnológica ha transformado la esfera de las comunicaciones, del intercambio de información, así como las formas tradicionales de

*Diagnóstico Socioeconómico de la Ciudad de Cádiz.*

producción de las empresas industriales, con clara consecuencia en la aparición de nuevas necesidades profesionales, formativas etc.,.

- Los cambios tecnológicos también han influido en la gestión de los servicios, en el diseño de productos informáticos, asesoramiento empresarial, en los servicios públicos etc.,.
- Estas nuevas formas de gestión empresarial de los servicios y de determinados hábitos de consumo, han provocado una valoración creciente de proximidad de la prestación de servicios a los clientes, ello puede verse en la Hostelería, el Comercio, Transportes, Sanidad etc.,.
- Transformaciones sociales, culturales, como la incorporación de la mujer al mercado de trabajo, cambios en la estructura de población, con un crecimiento del envejecimiento. En Cádiz la tasa de envejecimiento ha llegado al 15%, en España es del 13%, y en la Unión Europea del 15%. Todo ello queda reflejado en los cambios en la estructura familiar y hábitos de consumo, junto al aumento importante de la población urbana.

Para un mejor conocimiento de las nuevas potencialidades de empleo en Cádiz, se analizan los datos del estudio de la actividad empresarial de la ciudad y el estudio prospectivo de empleo en la Bahía de Cádiz, con respecto a las previsiones de empleo por parte de las empresas entrevistadas, y en concreto a ocupaciones que pueden ser generadoras de nuevas iniciativas empresariales.

Al respecto, destacan las actuaciones de las administraciones públicas, en el desarrollo de servicios de proximidad, relacionados con la ayuda especializada sanitaria a colectivos determinados, desarrollo del sector textil, alimentación, construcción especializada en rehabilitación de edificios antiguos etc.,.

Los Nuevos Yacimientos de Empleo tienen su base en el documento “Crecimiento, Competitividad y empleo. Retos y Pistas para entrar en el siglo XXI”, 1993. Documento



### *Diagnóstico Socioeconómico de la Ciudad de Cádiz.*

más conocido como “Libro Blanco de Delors”, que aborda los problemas de competitividad de la economía europea, haciendo especial hincapié en el problema del desempleo. Se introducen una serie de pistas básicas para el desarrollo del empleo, siendo las directrices básicas de crecimiento económico, desarrollo de la formación, la flexibilidad, la descentralización, la iniciativa y la búsqueda de Nuevos Yacimientos de Empleo (NYE).

Los cambios socioeconómicos antes mencionados son los instrumentos que explican los NYE, con el objetivo de conjugar soluciones al desempleo y a las nuevas necesidades de la sociedad. En el Informe “Iniciativas locales de desarrollo y de empleo”, elaborado por la Comisión Europea, se clasifican los NYE en 17 ámbitos, correspondiéndose con cuatro grandes apartados:

1. SERVICIOS DE LA VIDA DIARIA. Servicios a Domicilio, Cuidado de Niños, Nuevas Tecnologías de la Información y Comunicación, Ayuda a los Jóvenes en dificultad e inserción.

2. SERVICIOS DE MEJORA DEL MARCO DE LA VIDA.

Mejora de la Vivienda, Seguridad, Transportes Colectivos Locales, revalorización de los Espacios Públicos Urbanos, Comercios de Proximidad.

3. SERVICIOS CULTURALES Y DE OCIO.

El Turismo, El Sector Audiovisual, la valorización del Patrimonio Cultural, El Desarrollo Cultural, El Deporte.

4. SERVICIOS DE MEDIO AMBIENTE.

La Gestión de Resíduos, la Gestión del Agua, la Protección y el Mantenimiento de las Zonas Naturales, La Normativa, el Control de la Contaminación, el Control de la Energía.

Como se puede observar, son actividades en algunos casos nuevas, y otras proceden de la gestión de las administraciones públicas.

Existen una serie de nuevas potencialidades económicas, dentro de iniciativas empresariales que no estaban desarrolladas en Cádiz. **En el sector primario**, cabe destacar un mayor desarrollo de empresas congeladoras de pescado, acuicultura y alimentos preparados.

Con respecto **al sector secundario**, destaca la dificultad de la ciudad ocasionado por la falta de suelo industrial que ha sido un obstáculo para atraer nuevas iniciativas de este tipo. A pesar de ello desde el Consorcio de la Zona Franca se han realizado mejoras en las instalaciones y ampliaciones de las mismas para favorecer el desarrollo de nuevos proyectos empresariales.

El sector naval, a pesar de los problemas en los que está inmerso, destaca por proyectos de Control de Calidad, de I +D, etc., capaces de generar nuevas potencialidades, empresas que tendrán que diversificar sus actividades empresariales.

La empresa EADS-Airbus, antigua CASA, también ha jugado un papel destacado en la creación de nuevas actividades económicas, con una industria auxiliar que demanda nuevas ocupaciones y nuevas cualificaciones profesionales de un alto nivel.

El sector de la Industria Manufacturera (Altadis antigua Tabacalera), con aproximadamente unos 500 trabajadores fijos, viene caracterizado por fuertes inversiones realizadas en innovación tecnológica y en la mejora de las instalaciones, con un efecto directo en la demanda de empleo, muy centrado en profesionales con un alto grado de conocimiento de las nuevas tecnologías.

En el campo de las Nuevas Tecnologías, destaca el Centro Suratlántico (CENTI), surgido a iniciativa del Ayuntamiento de Cádiz y de la Universidad de Cádiz, con el objetivo principal de mejorar el uso de las nuevas tecnologías de la información y de la comunicación en las empresas de la ciudad y de la provincia. Para ello se han planteado una serie de resultados destacando lo siguiente:

- Mejora de la Competitividad Industrial.
- Concienciar a las empresas de la necesidad constante de innovar.
- Fomentar la imaginación y la creatividad de la empresa.

Todo ello mostrará un centro de difusión de avances tecnológicos y un centro ejecutor de I+D, que ofrecerá asesoramiento tecnológico, potenciando el desarrollo local. Para ello ya se han desarrollado diferentes planes formativos en nuevas tecnologías que han llegado a las empresas, primer paso para desarrollar los objetivos del Consorcio Tecnológico, teniendo un efecto directo sobre la creación de empleo y de nuevos profesionales.

En el campo del Medio Ambiente, destaca el desarrollo de nuevas iniciativas relacionadas con el tratamiento del agua, limpieza, recogida selectiva de residuos, gestión de las playas etc.,. Destaca el trabajo de Aguas de Cádiz en el desarrollo de estos proyectos donde ha necesitado nuevos profesionales con estos conocimientos.

El sector de la Construcción tiene una serie de potencialidades muy relacionadas con la rehabilitación del patrimonio histórico- artístico y viviendas antiguas. Este tipo de trabajos requiere unos conocimientos muy especializados y profesionales, siendo generador de empleo en Cádiz. Se puede indicar los programas de rehabilitación de viviendas de la Junta de Andalucía, así como los de la empresa pública municipal de Vivienda (PROCASA) del Ayuntamiento.

El Turismo se considera como una actividad de gran importancia para la ciudad, siempre generadora de empleo, lo que nos interesa es sus potencialidades para la puesta en marcha de nuevas iniciativas empresariales, con el objetivo de diversificar sus actuaciones y mantener una estabilidad del sector durante todo el año. Para ello se están estudiando nuevos proyectos con el objetivo de poner en valor el patrimonio

### *Diagnóstico Socioeconómico de la Ciudad de Cádiz.*

histórico, cultural y artístico del casco antiguo. Como nuevos centros turísticos y aprovechamiento de edificios históricos, que combine un turismo cultural con el tradicional de los meses del verano.

Destacar la labor desarrollada por el Palacio de Congresos como potenciador de un turismo de negocio y de encuentros. Durante el año 2000, se desarrollaron en estas instalaciones 147 actos, con un total de 60.437 asistentes.

Las actividades del sector servicios de proximidad, de ayuda a colectivos sociales, el progresivo aumento de la población mayor, está teniendo un efecto directo sobre nuevas necesidades de atención específica: atención sanitaria especializada, nuevos hábitos de consumo, de ocio, etc.,. Para ello en los últimos años se han desarrollado iniciativas formativas y prácticas en este sentido. Desde el Instituto de Fomento, Empleo y Formación se han formado a colectivos de mujeres en la atención especializada, en ayuda a domicilio, animación sociocultural, etc.,.

Por último, indicar que las nuevas formas de gestionar los servicios públicos, está siendo la base para la creación de nuevas empresas con nuevas necesidades de empleo.

## **3. - ACTIVIDAD EMPRESARIAL, INFRAESTRUCTURAS Y COMUNICACIONES.**

### **3.1. - Contextualización de Cádiz en la Bahía.**

Antes de analizar la situación de Cádiz, corresponde presentar un análisis del entorno socioeconómico donde se localiza la ciudad, en el marco de la Mancomunidad de

*Diagnóstico Socioeconómico de la Ciudad de Cádiz.*

Municipios de la Bahía de Cádiz, para ello se exponen la situación de la estructura empresarial en la Bahía de Cádiz.

El número total de establecimientos en la Mancomunidad de Municipios de la Bahía de Cádiz asciende a 27.159.

En cuanto al tamaño de los establecimientos en función del número de trabajadores predominan tanto a nivel de la mancomunidad como en los municipios que la forman los establecimientos con menos de 5 trabajadores los cuales suponen el 69.64% del total de establecimientos.

A continuación se sitúan los establecimientos que tienen entre 6 y 19 trabajadores con un 8,78% del total de establecimientos. Los establecimientos con más de 50 trabajadores apenas suman el 2,68% del total de establecimientos de la mancomunidad de municipios de la Bahía de Cádiz. Destaca especialmente la escasa presencia (a excepción de Jerez y Cádiz) de establecimientos con 50 o más trabajadores.

Estos datos ponen de manifiesto la mayor relevancia que en el ámbito de la mancomunidad tienen las pequeñas empresas frente a las medianas y grandes empresas.

Las actividades empresariales crecieron en el periodo 1992-2000 un 34,4% para el conjunto de la Mancomunidad de Municipios de la Bahía de Cádiz. El mayor crecimiento lo experimentaron el Puerto de Santa María (58,93%), Puerto Real (51,50%) y Chiclana (49,85%). Las localidades que menor crecimiento registraron fueron Cádiz y Jerez.

IAE. Actividades Empresariales. Mancomunidad de Municipios de la Bahía de Cádiz. 1992-2000.										
	2000	1999	1998	1997	1996	1995	1994	1993	1992	Variación

### Diagnóstico Socioeconómico de la Ciudad de Cádiz.

										(1992-2000)
Cádiz	6891	6927	5941	6407	6400	6220	6119	5837	5772	19,39
Chiclana	3397		2511	2769	2594	2472	2351	2280	2267	49,85
Jerez	9672	8867	8642	9208	8409	8572	7804	7563	7650	26,43
Puerto de Santa María	4919	2972	3076		3428	3498	3386	3337	3095	58,93
Puerto Real	1665	1501	1400	1359	1292	1248	1178	1180	1099	51,50
Rota	1769	1633	1569	1549	1525	1455	1424	1444	1217	45,36
San Fernando	3355		3067	3020	2850	2741	2673	2563	2489	34,79
Total Mancomunidad	31668	21900	26206	24312	26498	26206	24935	24204	23589	34,25
Fuente: Ayuntamiento de Cádiz. Delegación de Fomento.										

Por último la Densidad Empresarial por habitante informa que en Cádiz hay una mayor concentración con el 44,7% que la media de la Bahía con el 43,8%, siendo menor si lo comparamos a nivel Andaluz con el 48,9%.

### 3.2. - La Estructura Empresarial en la Ciudad.

Los datos que ofrece el Impuesto de Actividades Económicas pueden aproximarnos a la realidad empresarial de la ciudad. Los datos del IAE vienen recogidos en la Ley 39/1988, de 28 de diciembre, reguladores de las Haciendas Locales que crea y regula, en sus artículos 79 a 92, el Impuesto sobre Actividades Económicas. En ella se recogen tres grandes grupos o tipos de actividades, cada uno de los cuales se halla subdividido en diversos apartados, que conforman el mapa global de la actividad económica y, por tanto, nos proporciona una imagen de lo que sería la actividad *por cuenta propia* ejercida en la zona de referencia.

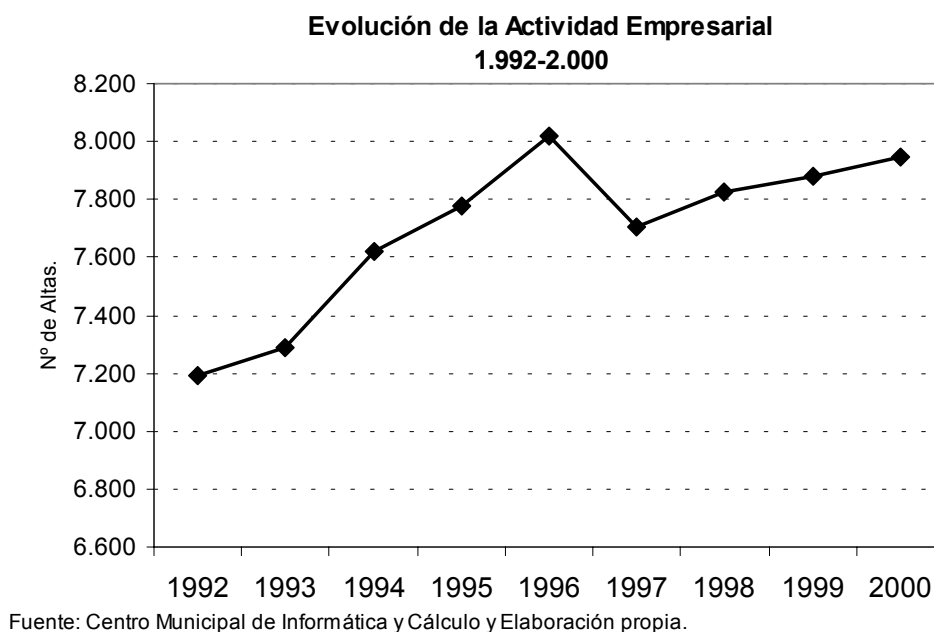
- Se considera que una actividad se ejerce por cuenta propia cuando suponga la ordenación por cuenta propia de medios de producción y de recursos

*Diagnóstico Socioeconómico de la Ciudad de Cádiz.*

humanos o de uno de ambos, con la finalidad de intervenir en la producción o distribución de bienes o servicios.

- Los tres grandes grupos o tipos de actividades por cuenta propia son: actividades de carácter profesional, actividades de carácter empresarial y actividades de carácter artístico.

Una primera aproximación de la evolución de los datos del IAE, en el período estudiado (1992-2000), presenta el aumento de un 10,53%, pasando de 7190 a 7947 el número de actividades empresariales dadas de altas. Esto Indica un cierto dinamismo en cuanto a la creación de empresas.



Los datos de las actividades empresariales nos ofrecen un mejor conocimiento del tipo de sectores más representativos de Cádiz. La principal actividad comprende las

*Diagnóstico Socioeconómico de la Ciudad de Cádiz.*

empresas de Comercio, Restauración, Hospedaje y Reparación, (el 64,07%), está incluida en este epígrafe el total de altas en el IAE del 2000.

Como segunda actividad empresarial aparece las relacionadas con Servicios Personales (Sanitarios, Enseñanza, Sociales, Medioambientales etc..), un 11,19%, y en tercer lugar el sector de la Construcción con el 6,45%.

Por otro lado se puede observar que ha habido una evolución en las diversas actividades empresariales, entre 1992 y 2000.

- Los datos muestran que las actividades clasificadas bajo la división 8 (Instituciones financieras, seguros, servicios prestados a las empresas y Alquileres) son las que han tenido un mayor incremento, con un 67,42%. El aumento coincide con una creciente necesidad de las empresas de recibir asesoramiento en el desarrollo de sus actuaciones, desde búsqueda de subvenciones, ampliación del mercado, campañas de publicidad, gestión empresarial etc.,.
- También hay que destacar el aumento de las agencias de seguros, que ha ampliado sus servicios, pasando desde los tradicionales riesgos del hogar y de vida a planes de pensiones, de jubilación, fondos de inversión etc.,. Las inmobiliarias son otras empresas que han visto aumentar su número en Cádiz, muy relacionadas con las nuevas promociones de viviendas que se están realizando, así como el auge el mercado de la vivienda de segunda mano. Además hay que indicar el aumento de los profesionales de estas actividades con el 17,20%.
- Es en el sector de la Construcción, que se corresponde con la “ división 5 “ del IAE, es donde se ha producido un mayor incremento, un 71,02%. Esto es debido a las últimas promociones de viviendas, que constituirán a su



## *Diagnóstico Socioeconómico de la Ciudad de Cádiz.*

finalización entre 2000 y 3000 viviendas nuevas en la ciudad. También hay que añadir las actividades relacionadas con la rehabilitación del casco antiguo, y de otro tipo de obras de mayor envergadura como las del soterramiento, RENFE y los nuevos aparcamientos.

### **Actividad económica sectorial según las altas fiscales (IAE)**

Estructura empresarial (IAE). Total de altas fiscales.Actividades Empresariales.1.992-2.000

AÑO	Act. Empr. División 1	Act. Empr. División 2	Act. Empr. División 3	Act. Empr. División 4	Act. Empr. División 5	Act. Empr. División 6	Act. Empr. División 7	Act. Empr. División 8	Act. Empr. División 9	TOTAL	Var. % Anual
1.992	4	9	92	191	238	3.723	614	353	548	<b>5.772</b>	0,00
1.993	4	8	96	195	224	3.771	619	367	552	<b>5.836</b>	1,11
1.994	4	11	101	187	233	3.985	598	392	607	<b>6.118</b>	5,99
1.995	6	9	107	181	257	3.987	601	427	644	<b>6.219</b>	7,74
1.996	5	7	110	177	276	4.084	599	465	676	<b>6.399</b>	10,86
1.997	9	7	123	204	316	4.081	216	515	645	<b>6.116</b>	5,96
1.998	8	7	126	200	328	4.063	215	573	683	<b>6.203</b>	7,47
1.999	8	8	128	204	366	4.053	210	615	701	<b>6.293</b>	9,03
2.000	8	7	137	196	407	4.042	215	591	706	<b>6.309</b>	9,30

Fuente: Centro Municipal de Informática y Cálculo. Ayuntamiento de Cádiz

División 0 - Ganadería independiente

División 1 - Energía y agua

División 2 - Extracción y transformación de minerales no energéticos y productos derivados. Industria química

División 3 - Industrias transformadoras de los metales. Mecánica de precisión

División 4 - Otras industrias manufactureras

División 5 - Construcción

División 6 - Comercio, restaurantes y hospedaje. Reparaciones

División 7 - Transporte y comunicaciones

División 8 - Instituciones financieras, seguros, servicios prestados a las empresas y alquileres

División 9 - Otros servicios

- Por el contrario se ha producido un fenómeno contrario, es la reducción de profesionales del sector de la Construcción dados de altas, en concreto, del 20,51%, quizás muy influenciado por el nuevo dinamismo de las promociones de viviendas que ha favorecido la creación de empresas de mayor entidad.
- Como tercera actividad, se incluyen las empresas de la división 3 (industrias de transformación de metales, mecánica de precisión), con el 48,91%. Es uno de los principales sectores, ya que incluye la Industria auxiliar naval, aeronáutico, de maquinaria etc.,. Es un sector que genera importantes inversiones, en

*Diagnóstico Socioeconómico de la Ciudad de Cádiz.*

cuanto al desarrollo de los productos, de calidad, y empleo. El proceso de reducción de plantilla en Astilleros ha vivido paralelo a un aumento de las empresas auxiliares de este sector.

- Por último la cuarta actividad en crecimiento, forma parte de la división 9 Otros Servicios (Educación, Sanidad, Personales, Sociales etc.,), con el 28,83%. Este sector que es el segundo con mayor número de altas en el IAE, se ha mostrado como un sector dinámico, generador de empleo, gracias a la diversidad de actividades que se incluyen en esta división. La importancia de este sector ha venido determinado también por las nuevas formas de gestionar los servicios públicos, debido a una creciente descentralización de la administración pública, que ha sido la base para el desarrollo de nuevas iniciativas empresariales en el campo de la enseñanza, sanidad, gestión medioambiental, sociocultural, etc.,.
- Por el contrario, uno de los sectores que más ha visto reducir el número de altas en el IAE, es el clasificado en la división 7 (Transportes y Comunicaciones), con una reducción del 64,98%, mientras ha aumentado el número de altas como profesionales en el 21,7%. Un sector muy relacionado con las actividades auxiliares del puerto y de los polígonos industriales.
- Por otro lado, el número de altas en el IAE correspondiente a las actividades del “ Comercio, Hostelería y Restauración ”, se ha visto incrementado en un 10,93%.

El 60,8% de las empresas está relacionado con el sector del comercio, restauración y hostelería, si bien a posteriori. Su alto nivel de representatividad se debe al carácter comercial y turístico por el que se caracteriza la ciudad. Esta división ha disminuido sus niveles de representatividad en el periodo 1995-2000, pasando del 64,1% al 60,8%.

El 11% corresponden a las actividades relacionadas con otros servicios (saneamiento y limpieza, educación e investigación, sanitarios, sociales, recreativos, culturales y

servicios personales), que han aumentado ligeramente tanto en valores absolutos como relativos en el citado periodo.

El 9,9% de las licencias están destinadas a los servicios a empresas, instituciones financieras y de seguros, habiendo tenido un incremento de más del 3% en cuanto a su representatividad sobre el conjunto total, en el periodo 1995-2000. La división 7 correspondiente a los transportes y comunicaciones, significa el 7,6% del total de altas, habiendo disminuido su porcentaje en casi dos puntos en el citado periodo. La construcción con el 6,1% ocupa el quinto lugar en representatividad por el número de empresas existentes en el municipio, si bien ha mantenido una tendencia creciente que ha supuesto un aumento de más de dos puntos porcentuales.

#### **- Tamaño de la empresa.**

Además de conocer que tipo de actividad económica predominante, y de su evolución. Es importante saber el tamaño de las empresas ya que este dato nos aporta información acerca de las ventajas, oportunidades y debilidades de las mismas a la hora de generar riqueza y empleo.

Como se observa en la tabla, en el año 2001, de los establecimientos registrados con actividades empresariales, el 85,3% tenían menos de 5 trabajadores/as, por tanto la microempresa (de uno a 10 trabajadores/as) es el modelo dominante, por el número de trabajadores/as.

ESTABLECIMIENTOS POR TRAMO EMPLEO				
AÑO	1998	1999	2000	2001
Menos 5 trabajadores/as	4.721	4.652	5.985	4.700
De 6 a 19	562	585	576	591
De 20 a 49	109	115	128	144
De 50 a 99	42	43	36	40
Más de 100	23	28	28	34
Sin empleo conocido	809	1.075	413	650

Fuente: I.E.A. y Elaboración Propia.

Las empresas de 6 a 19 trabajadores, representan el 10,7% del total, habiendo incrementado ligeramente su significación, un 0,4%, en el periodo de referencia, pero con un aumento muy notable en el último año (2,2%). A pesar de este incremento la representatividad que tienen en el conjunto es muy pequeña, haciendo que el número de medianas empresas en la ciudad sea poco considerable.

El resto de los tramos considerados son muy poco representativos, destacando el incremento experimentado por las empresas de 20 a 49 trabajadores/as (0,6%), y de aquellas mayores de 100 trabajadores/as (0,2%). Las empresas de 50 a 99 trabajadores/as modifican su porcentaje en el periodo 1998-2001 en un 0,4% de forma negativa.

TRABAJADORES POR ACTIVIDAD ECONOMICA				
AÑO	1998	1999	2000	2001
Industria extractiva	0	1	2	6
Manufacturas	3.390	3.686	3.712	3.465
Energía, gas, agua	198	260	267	266
Construcción	1.502	1.598	2.109	2.429
Comercio	6.852	7.411	8.145	7.346
Hostelería	1.605	1.905	2.114	1.994
Transporte	2.347	2.223	2.394	2.852
Interm financiera	1.497	1.992	689	774
Inmobiliarias	3.186	3.362	3.997	4.516
Educación	1.049	1.276	1.370	1.330
Sanidad	1.058	1.095	1.839	1.362
Servicios Comunidad	1.575	1.518	1.638	1.883
<b>TOTALES</b>	<b>24.259</b>	<b>26.327</b>	<b>28.276</b>	<b>28.223</b>

Fuente: I.E.A.

La distribución de los trabajadores por actividad económica, viene muy relacionada con el número de licencias que cada uno de los sectores presenta y por consiguiente con su grado de representatividad.

Así, el sector del comercio que es el de mayor número de establecimientos, ocupa al 26% de los/as trabajadores/as de la ciudad, lo cuál da idea nuevamente de su importancia, a pesar de mostrar un recorte de un 2,2% en su representatividad en el periodo de referencia.

Las actividades inmobiliarias, de alquiler y servicios empresariales han aumentado en cuanto al número de trabajadores/as que ocupan en casi un 3%, y representando a más del 16% de los trabajadores/as de la ciudad.

La industria manufacturera en el año 2001 sigue ocupando un lugar importante, a pesar de presentar una disminución del 1,7% en su representatividad desde 1998, acogiendo al 12,27% de la población trabajadora. Los servicios de transporte, almacenamiento y comunicaciones aún habiendo reducido su número de licencias, han incrementado su representación en un 0,5%, significando el 10,1% en 2001.

El sector de la construcción, sometido a continuos vaivenes en función de la evolución de la economía, ha experimentado un crecimiento continuo hasta llegar a ocupar al 8,6% de la población trabajadora de la ciudad, y experimentar un incremento de 2,5% puntos porcentuales en los últimos cuatro años. La hostelería que presenta el segundo lugar en cuanto al número de establecimientos, no establece una correspondencia directa en cuanto al número de trabajadores que ocupa, pues aparece en el sexto lugar con el 7,06%. El resto de las divisiones ocupan valores y porcentajes mucho menos significativos, y oscilaciones muy poco apreciables. Sí es destacable la modificación experimentada por los servicios de intermediación financiera, que han visto disminuir su presencia hasta el 2,7%, presentando un recorte en este periodo de 3,4 puntos porcentuales.

El tejido empresarial de Cádiz, por tanto es reflejo de los cambios que se están produciendo en las sociedades avanzadas, es decir, del creciente proceso de terciarización, donde aparece como la principal actividad generadora de empresas y de empleo.

### *Diagnóstico Socioeconómico de la Ciudad de Cádiz.*

- ⇒ *El importante crecimiento de empresas del Sector Servicios en la Ciudad y en el resto de Andalucía es una realidad determinada por una serie de factores que afecta a todos los países de la Unión Europea:*

**1.- La Evolución Tecnológica:** *Todo lo relacionado con las Nuevas Tecnologías de la Comunicación que han transformado el trabajo acortando el tiempo y las distancias. Diversas actividades empresariales relacionadas con la transmisión de información, gestión, administración y comercialización dejan de depender de un espacio físico y pueden ser distribuidas a través de redes telemáticas,*

**2.- Cambios de organización y producción en los diversos Sectores Económicos:** *Los importantes cambios que se están produciendo en el Sector Industrial debidos a los nuevos procesos de producción y de racionalización de dichos procesos, provocan una reducción de la mano de obra en las empresas. Además la introducción de las Nuevas Tecnologías informáticas y robóticas ha transformado por completo el Sector Industrial; si a ello hay que añadirle la presión creciente de unos mercados globales altamente competitivos en este tipo de productos ha hecho cambiar totalmente la estructura económica y empresarial.*

Todos estos cambios han tenido reflejo en un aumento de la producción industrial y de una reducción de precios de sus productos; esta situación beneficia a los consumidores, que pueden disponer de una mayor capacidad económica para el consumo de servicios.

**3. - El Sector Servicios tiene la desventaja: no pueden aplicarse gran parte de los procesos de racionalización que son aplicables al Sector Industrial.** *Debido a su cercanía y por estar muy relacionados con el consumidor tiene otra serie de características propias. Lo importante a indicar es que hay una interrelación clara entre la producción y la prestación de servicios, ya que ambos generan una serie de necesidades comunes (diseño de productos informáticos, reparaciones, mantenimientos, asesoramiento etc.,), así como nuevos productos industriales que pueden demandar determinadas prestaciones como de mantenimiento, transporte, comercialización.*

**4. - Proximidad de los Servicios,** *es un aspecto a destacar y en Cádiz queda reflejado en el Comercio, la Hostelería, Transportes, Sanidad etc., que ofrecen una atención individualizada y por barrios.*

*5.- **Transformaciones sociales, culturales**, tales como la incorporación de la mujer en el mercado de trabajo, cambios en la estructura de población a través de un descenso de la Tasa de Fecundidad y un aumento del envejecimiento. ( En Cádiz la Tasa de Envejecimiento es del 12,7%, en España es del 13% y ya representa en la UE el 15%), también ha habido transformaciones en la estructura familiar, en los hábitos de ocio y consumo, junto al importante aumento de población urbana.*

### **3.3. - Singularidades Empresariales.**

La ciudad de Cádiz tiene una serie de singularidades empresariales que influyen muy directamente en el mercado de trabajo, en las características del empleo que se crea y en el desarrollo de las actividades económicas.

La principal singularidad de Cádiz viene determinada por la insularidad de la ciudad, a este hecho hay que añadir lo limitado del término municipal que llega a 14 km<sup>2</sup>, y con una población de 139,022 habitantes. Esta realidad física y demográfica tienen una especial incidencia en desarrollo del tejido empresarial presentando las siguientes peculiaridades:

#### **- Escasez de Suelo Industrial:**

La limitación del término municipal tiene su reflejo en una serie de instalaciones empresariales que suponen en la ciudad 427.901m<sup>2</sup>, localizadas en la Zona Franca, que incluye Recinto interior, Zona Portuaria, y Polígonos Industriales, llegando al 1.117.822 m<sup>2</sup> al incluir otras zonas industriales de la ciudad. A excepción de la ampliación de nuevas instalaciones, se puede afirmar que no hay más suelo industrial, por lo que supone un obstáculo para la instalación de nuevas empresas.



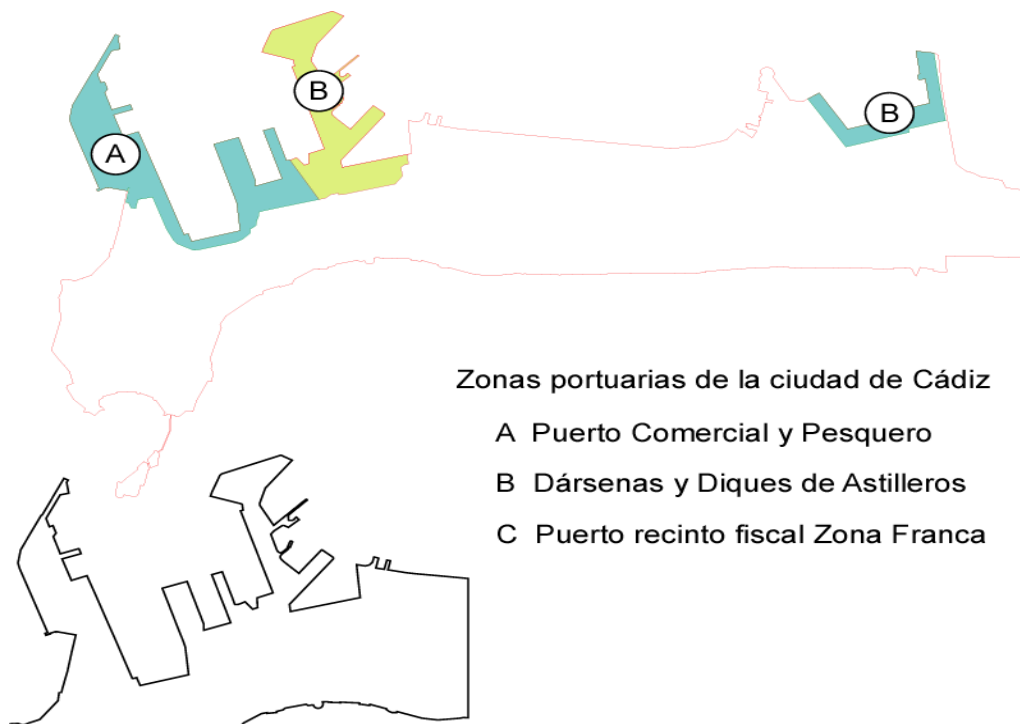
- **Capital de provincia:**

Otro de los aspectos a tener en cuenta, es la capitalidad de la provincia, realidad que ha propiciado la instalación de las distintas administraciones públicas, centrales, regionales y provinciales. Esta importancia ya se reflejaba en un informe de la Delegación de Fomento Económico del Ayuntamiento en 1991, donde se indicaba que el empleo directo generado por las distintas administraciones suponía unos 7.244 trabajadores/as. La capitalidad ha sido generadora de una serie de servicios que han sido la base para la creación de nuevas empresas y de nuevas oportunidades de negocios que han ampliado sus actuaciones más allá de la localidad.



- **Puerto de Cádiz:**

Es otro de los principales centros empresariales, en sus 551.969 m2 se encuentran ubicadas importantes empresas; es asimismo un centro de intercambios comerciales y de entrada de pasajeros. Estos flujos de mercancías y de pasajeros se han visto incrementados en los últimos años. El Puerto de la Bahía de Cádiz ha vivido una época de crisis que se reflejó en un descenso del tráfico portuario, así como en un descenso de la plantilla de estibadores, pero los últimos datos reflejan lo contrario.



En un análisis del período de **1995 al 2000** vemos que se ha producido un descenso en algunas áreas del tráfico, como en la venta de pesca desembarcada con una disminución del 6,47%; igualmente sucede con el tráfico de toneladas descargadas, con una reducción del -77,6%. Mientras que el tráfico de pasajeros ha aumentado en un 125%, y en el tráfico de roll-on / roll-off un 63,11%.

- **El Sector Público:**

Otra de las singularidades a destacar es la tradición empresarial en Cádiz, determinada por la localización de empresas públicas, como es el caso de CASA (construcciones aeronáuticas) que actualmente se ha integrado en un consorcio público europeo, empresa que abandonará las instalaciones de la ciudad para ubicarse en El Puerto de Santa María, y que tenía en plantilla en 1998, a 450 trabajadores/as. Es una actividad empresarial con una cierta tradición en la Bahía de Cádiz, ya que tiene diversas instalaciones y ha facilitado la creación de distintas empresas auxiliares.

También se encuentran en Cádiz las instalaciones de Astilleros denominadas ahora IZAR (antigua Astilleros Españoles), ubicadas junto al puerto,. Igualmente en la Bahía de Cádiz hay un sector naval importante, con instalaciones en Puerto Real y en San Fernando, que han vivido unos años de reconversiones y, de adaptaciones ante las nuevas necesidades del mercado, ya que se trata de un sector fuertemente internacionalizado y por la incorporación de nuevas tecnologías. Esto se ha reflejado en una continúa reducción de la plantilla en las instalaciones de Cádiz, de 1013 en 1990 a 390 en 1999.

Tampoco se puede dejar de lado la empresa de Altadis (antigua Tabacalera). Es otra de las tradicionales industrias de Cádiz, que después de haber tenido las instalaciones en el centro de la ciudad (actualmente Palacio de Congresos y Exposiciones), las trasladó en 1986 a la entrada de la ciudad. Es un importante centro de producción, que se ha visto afectado por importantes cambios debido a la introducción de las nuevas tecnologías en el desarrollo de las empresas, hecho que está influyendo en una reducción progresiva del personal de la misma, habiendo descendido desde 1995 al 1998, en un 16,4%.

- **Comercio:**

### *Diagnóstico Socioeconómico de la Ciudad de Cádiz.*

Otro importante sector económico viene representado por las actividades comerciales, donde siempre ha destacado una importante población ocupada. En estudios anteriores quedaba reflejado que el 45% de la población dedicada a estos servicios se encontraba en Cádiz, según datos de 1990; por otro lado, en el año 2000, el número de altas en el IAE de las actividades del Comercio llega a representar el 47% del total de las altas, un indicador de la importancia de un sector para la ciudad en cuanto a las actividades empresariales, así como en la generación de empleo y de nuevas necesidades formativas.

Hay que destacar actualmente las iniciativas que han revitalizado el centro de la ciudad como es la creación de Centros Comerciales Abiertos, así como la instalación de una importante superficie comercial junto a Astilleros. Además de estos centros donde se concentran un gran número de estas actividades comerciales, existen asociaciones comerciales que con sus iniciativas dinamizan distintas barriadas de la ciudad.

### **3.4. - Infraestructuras Públicas y Comunicaciones.**

Con este significado se designa a esta parte del capital global de la ciudad que tiene eminentemente un carácter público. Por ello se analiza la gestión de los servicios públicos relacionados con el saneamiento, abastecimiento de energía, agua, transporte público, accesos, suelo industrial etc,. El Nivel de Infraestructuras de la ciudad es un factor determinante para el desarrollo del mercado local. El Estudio de las Infraestructuras tiene una especial incidencia en dos aspectos:

- Accesibilidad: Las mejoras en las comunicaciones y el abaratamiento de los transportes aminoran el efecto discriminante generado por la situación geográfica<sup>4</sup>, y sus limitaciones

---

<sup>4</sup> Forem (2000): “ Guía Metodológica para la realización de Estudios de Mercado de Trabajo Local en la Red de Información y Orientación Profesional para trabajadores/as”.

pueden convertirse en una variable selectiva del tipo de actividades que constituye la especialización productiva.

También tiene importantes repercusiones para la movilidad del capital humano, existiendo mayores posibilidades de empleo y formación en aquellos espacios más accesibles.

- Equipamiento Social: La productividad de las empresas se verá indirectamente afectada por un mayor nivel de desarrollo de este tipo de infraestructuras, y ello tendrá consecuencias a medio y largo plazo sobre el desarrollo de las empresas.

### **- Valoración de las Infraestructuras y Servicios Públicos.**

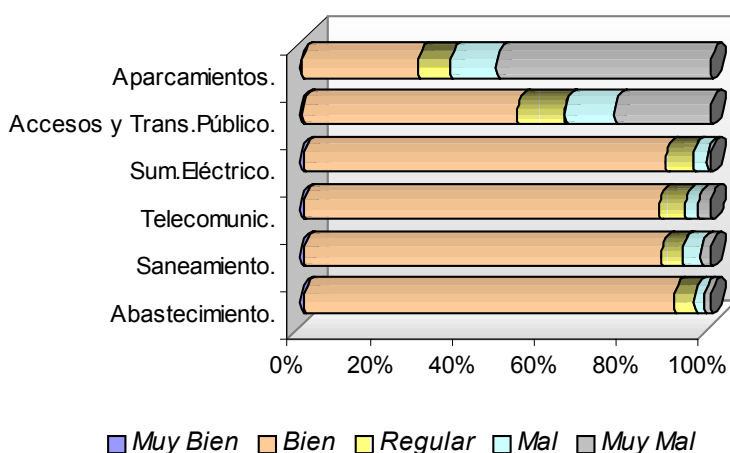
Las Infraestructuras Públicas y Servicios Públicos son factores determinantes para el desarrollo de la actividad empresarial. Las comunicaciones de la ciudad con la Bahía de Cádiz, el Suelo Industrial, el Puerto, el Suministro de Servicios como el Agua, Electricidad, Gas, Saneamiento, etc., influyen de forma directa en la instalación, el desarrollo empresarial, y en la creación de nuevas actividades.

Por otro lado las instalaciones sociales, culturales y deportivas influyen directamente en el desarrollo socioeconómico de la ciudad, en una mejor formación profesional, una mayor generación de propuestas, actuaciones y de ideas que puedan ser dinamizadoras en todos los ámbitos de Cádiz.

Para una mejor comprensión de la situación de las mismas en la ciudad, se expone las principales conclusiones obtenidas en el “ Estudio de la Actividad Empresarial de Cádiz” (realizado en el año 2000), publicación donde se recoge una valoración de las infraestructuras y equipamientos públicos por parte de las empresas entrevistadas, siendo ésta la mejor forma para aproximarse a la situación de los actuales equipamientos públicos y su influencia en el desarrollo económico local.

El análisis se muestra desde dos ópticas, primera desde el usuario de los distintos servicios y equipamientos públicos, segundo desde la visión del gerente o empresario y de las repercusiones en la actividad empresarial.

*Valoración Servicios e Infraestructuras Públicas*



Para el usuario, la valoración fue positiva aproximadamente para el 90% de los mismos en cuanto a los servicios públicos de abastecimiento (agua, gas), Saneamiento (limpieza viaria, recogida de basuras etc.), Suministro Eléctrico y Telecomunicaciones.

Donde se presentó una valoración menos positiva fue con respecto a los Accesos a la ciudad, Conexiones y Transportes, sin duda, tres aspectos importantes que influyen en las actividades socioeconómicas; tan sólo el 53,4% expresó como positivas estas comunicaciones. Estos datos reflejan la necesidad de actuar en mejorar el acceso a Cádiz, en las comunicaciones por carretera, ferrocarril, y marítimas, aunque no se puede dejar de lado de influencia más importante, las comunicaciones internas de la ciudad, principal problema, dificultado por la falta de espacio que no ha favorecido un desarrollo correcto de éstas, y que la entrada a Cádiz ocasione atascos y dificultades para el tráfico diario.

Actividades empresariales de sectores como la Construcción, Transportes y Comunicaciones expresaron una mayor valoración negativa de estas comunicaciones. Por otro lado los encuestados que reflejaron una mayor preocupación fueron los barrios ubicados en el casco antiguo.

Otro apartado de las infraestructuras hace referencia a los Aparcamientos, y de su influencia tanto para los habitantes de la ciudad como para el desarrollo de las actividades empresariales. Este tipo de infraestructuras es la que ha ofrecido una valoración más negativa de las analizadas. El 63,5% lo califica como “ muy mal ” en Cádiz; aquí se incluye valoración que cita tanto la falta de los mismos, como su mala localización. Por otro lado este estudio coincidió con la promoción de este tipo de infraestructuras, a través de la construcción de aparcamientos públicos en distintas zonas de la ciudad, principalmente en las zonas con mayor población. Estas opiniones negativas se centraron en su mayoría en el Casco Antiguo.

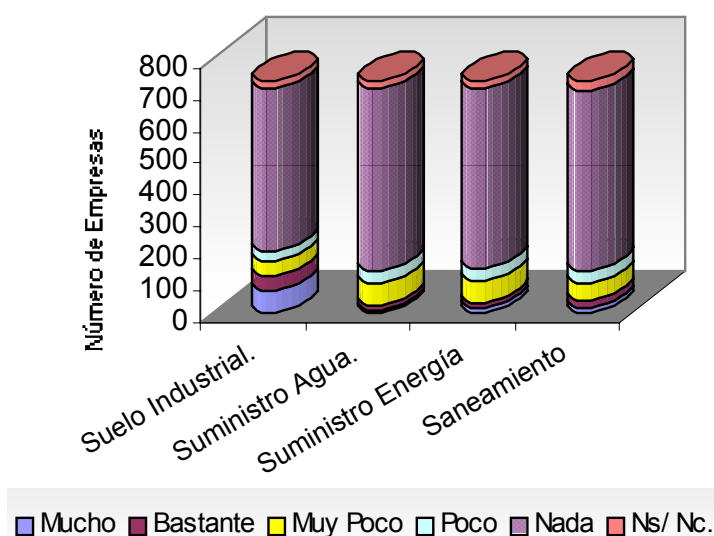
**- Desde el Desarrollo de la Actividad Empresarial.**

Los/as responsables de las empresas entrevistadas, expresaron que la situación de las Telecomunicaciones (teléfono, transmisión de datos) y Transportes (ferrocarril, marítimo, terrestre), no le ocasionaban problemas para sus actividades, a excepción de las comunicaciones por carreteras, donde el 27% si expresó que le creaba dificultades en su empresa.

Con respecto a los Equipamientos y Servicios Públicos (suministro de agua, energía, saneamientos), lo valoraron de manera positiva. Para el 15,4%, sí tenían problemas debido a la falta de Suelo Industrial, situación que se acentuaba en las empresas de la Industria Auxiliar Naval, Metálica con el 38,1%.

Como se ha podido comprobar por los resultados anteriores, hay una serie de preocupaciones en cuanto a determinadas infraestructura públicas, sobre todo con respecto a los accesos, conexiones y transportes en la ciudad, siendo muy importante la situación de los aparcamientos. También destaca el problema de la falta de suelo industrial para el desarrollo de las actividades empresariales.

*Valoración Equipamientos.  
( Problemas que influye en el desarrollo de la empresa).*



### 3.5. - Perfil del Empresariado en la ciudad.

La información que se expone a continuación proviene de las conclusiones obtenidas del estudio que se realizó sobre la actividad empresarial en el año 2000, donde se entrevistaron a 726 empresas del municipio de Cádiz y donde se presentó una radiografía de la situación del tejido empresarial. **Con respecto al Perfil del Empresariado se podía exponer lo siguiente:**

- Un alto número de empresas fueron se han constituido en los últimos cinco años, representando un 57% del total de las entrevistadas, esto puede analizarse como un cierto dinamismo empresarial y sobre todo la existencia de un importante número de empresas jóvenes.
- La mayoría de los emprendedores se situaban en el intervalo de edad de 31 a 45 años con del 48,1%, representando con el 37,7% a los mayores de 46 años.

Otro de los aspectos estudiados y que son útiles para el desarrollo de cualquier servicio dirigido a la promoción de emprendedores fue el relacionado con las **motivaciones que impulsaron a la creación de las empresas**, entre ellas figuraban:

- Una de las principales fue la de “Ser una persona emprendedora”, esto fue lo que expusieron un 27% de los entrevistados, es una referencia importante saber que hay un colectivo de empresarios que se consideran emprendedores, ya que ello puede servir de apoyo para la puesta en marcha de cualquier proyecto de asesoramiento empresarial.
- También se pudo observar un porcentaje de empresas, con el 16,1% donde la creación de la empresa fue por “Herencia familiar”, esto es un reflejo de una cierta estabilidad en determinadas actividades económicas y será necesario contactar con ellas para conocer y aprender de la estabilidad que tienen en el negocio en cuanto a su permanencia en la ciudad.
- Otro de las conclusiones fue la opción de los que decidieron optar a la creación de su empresa como solución ante el desempleo, representando



el 14,2% del total, entre las actividades que se incluyen en esta motivación se corresponde principalmente con empresas del sector industrial, Comercio y Construcción.

Otro de los temas que se exponen es el que hace referencia a las **propuestas que expusieron la empresas entrevistadas dirigidas hacia la mejora del tejido empresarial en Cádiz**. Las distintas acciones que demandaban podrán ser de utilidad para el desarrollo correcto del servicio de asesoramiento empresarial ya que permite ser una primera toma de contacto con las actividades económicas existentes y poder implementar posteriormente acciones dirigidas a promover mejor nuevas iniciativas empresariales. A continuación se enumeran las más destacadas:

- Asesoramiento y facilidades en la creación de empresas. Se detectaba entre las actividades entrevistadas un mayor apoyo por parte de las administraciones públicas en la creación y puesta en marcha de la empresa, donde se incluía la necesidad de poner en marcha la ventanilla única, asesoramiento personalizado, mayor información sobre ayudas públicas, etc.,.
- Apoyar a las Pymes y Autónomos, el Sector del Comercio, el Turismo, la Industria.
- Promover mejoras en el Puerto y en el sector Pesquero.
- Mejora de las Infraestructuras Públicas y de Comunicaciones.
- Innovación y Desarrollo empresarial.
- Medidas fiscales de apoyo a la constitución de empresas y a la contratación laboral.



## **BIBLIOGRAFÍA**

- Ayuntamiento de Cádiz- Delegación de Fomento y Empleo (2000). “*Estudios Socioeconómicos Número 1: Análisis del mercado de trabajo en la ciudad de Cádiz desde la perspectiva de género*”. Cádiz.
- Ayuntamiento de Cádiz- Delegación de Fomento y Empleo (2000).” *Estudios Socioeconómicos Número 2: Estudio del tejido asociativo en la ciudad de Cádiz*”. Cádiz.
- Ayuntamiento de Cádiz- Delegación de Fomento y Empleo (2000).”*Estudios Socioeconómicos Número 3: Memoria Proyecto Minerva*”. Iniciativa Comunitaria Now. Cádiz.
- Ayuntamiento de Cádiz- Delegación de Fomento y Empleo (2000). “*Estudios Socioeconómicos Número 4: Memoria Proyecto Guía Joven*”. Iniciativa Comunitaria Youthstart. Cádiz.
- Ayuntamiento de Cádiz- Delegación de Fomento y Empleo (2000). “*Estudios Socioeconómicos Número 5: Memoria Proyecto SIC-CÁDIZ*”. Iniciativa Comunitaria Adapt-Bis. Cádiz.
- Ayuntamiento de Cádiz- Delegación de Fomento y Empleo (2000). *Estudios Socioeconómicos Número 6: Estudio de la Actividad Empresarial en la Ciudad de Cádiz*. Cádiz.
- Ayuntamiento de Cádiz- Delegación de Fomento y Empleo (2001). *Estudios Socioeconómicos Número 7. Memoria Plan Urban Cádiz*. Cádiz.
- Ayuntamiento de Cádiz- Delegación de Fomento y Empleo (2001). *Estudios Socioeconómicos Número 8: Estudio de Caracterización de los Jóvenes gaditanos: Condiciones/Oportunidades de Empleo y Formación*. Universidad de Cádiz.
- Ayuntamiento de Cádiz- Delegación de Fomento y Empleo (2001).” *Estudios Socioeconómicos Número 9: Memoria Plan de Formación 1998-2001 Convenio Colaboración con Confederación de Empresarios*”. Cádiz.
- Ayuntamiento de Cádiz- Plan Urban (2001). *Estudios Socioeconómicos Número 10: “Anuario Estadístico Cádiz 2000”*. Cádiz.
- Ayuntamiento de Cádiz- Plan Urban (2001). *Estudios Socioeconómicos Número 11:” La Economía de Cádiz”*.
- Ayuntamiento de Cádiz- Plan Urban (2001). *Estudios Socioeconómicos Nº 12 Análisis Socioeconómico de los Barrios de Cádiz*.

- Agulló (1997). "Trabajo, Individuo y Sociedad". Madrid. Pirámide.
- Carrillo, E. (1999), " *Guía Básica de Empleos de Futuro en Andalucía* ", Sevilla. MAD.
- Coller, X. (1997), " *La Empresa Flexible: Estudio Sociológico del Impacto de la Flexibilidad en el Proceso de Trabajo*". Madrid. Centro de Investigaciones Sociológicas.
- Diputación Provincial de Cádiz (1999). " *Anuario socioeconómico de la provincia de Cádiz* ". 1.999. Cádiz: Servicio de Publicaciones de la Diputación de Cádiz.
- Fundación para la Formación y el Empleo (2000), " *Guía Metodológica para la realización de Estudios de Mercado de Trabajo Local, en la Red de Información y Orientación Profesional para Trabajadores/as*". Documento base utilizado en la presente publicación. Madrid. FOREM.
- Fundación para la Formación y el Empleo (2000), " *Estudio sobre la Dimensión de la Formación Continúa en España, Acciones Complementarias y de Acompañamiento a la Formación*". Madrid. FOREM.
- Fundación para la Formación y el Empleo (2000), " *Guía Metodológica para el Establecimiento de Observatorios Regionales o Comarcales de Necesidades de Formación y Empleo*". Madrid. FOREM.
- García Espejo, M.I. (1999). " *Recursos formativos e inserción laboral de los jóvenes*. Madrid ". C.I.S.
- García González-Betes , F. (1997), " *Determinación de un Modelo del Crecimiento Económico de la Provincia de Cádiz* ". Tesis Doctoral Inédita. Universidad de Cádiz.
- Giner de la Fuente, F. (1998), " *La Empresa en Europa: Nuevos Modelos de Gestión*" materia incluida en el Curso de Experto Universitario Europeo en Relaciones Sociolaborales. Universidad de Alcalá de Henares.
- Henríquez, N. (1996) " *Cómo Convertir una Idea en Empresa*". Madrid. Universitas.
- INEM (s.f.). " *Informes sobre mercado de trabajo del observatorio ocupacional del INEM Datos de 1.999 y 2.000*". Delegación Provincial de Cádiz.

### **Diagnóstico Socioeconómico de la Ciudad de Cádiz.**

- Instituto de Estadística de Andalucía (1999). *“Anuario Estadístico de Andalucía 1.999”*. Sevilla: Consejería de Economía y Hacienda.
- Instituto para la Formación y Estudios Sociales (1996), *“Cómo Elegir Profesión y Formación Profesional”*, Capítulo VI. La Formación Profesional Ocupacional. Madrid. IFES.
- Instituto de Estadística de Andalucía (2000). *“Nuevos Yacimientos de Empleo en Andalucía”*. Sevilla. IEA.
- Kirpatrick, D. (2000), *“Necesidades de Formación en la Empresa”*. Madrid. Gestión 2000.
- Moreno, J. (1999), *“El Cambio Socioeconómico en la Bahía de Cádiz”*. Cádiz. Diputación de Cádiz.
- Oficina Técnica del Consorcio Bahía Activa (2000), *“Demografía Empresarial en la Bahía de Cádiz: Una Aproximación a la Creación de Empresas”* Cuaderno N° 1. Pacto Territorial por el Empleo en la Bahía de Cádiz. Cádiz.
- QUIT (2000), *“¿Sirve la Formación para el Empleo?”*. Colección de Estudios N° 87. Madrid. Consejo Económico y Social.
- Ruiz Navarro, J. (1993). *“La bahía de Cádiz. Un área metropolitana industrial en el contexto de Europa”* Cádiz: Cámara Oficial de Comercio, Industria y Navegación de Cádiz.
- Valle, C. Y J. Ruíz (1996), *“Estudio del Tejido Empresarial de el Puerto de Santa María: Las Pequeñas y Medianas Empresas”*. El Puerto de Santa María. Ayuntamiento del El Puerto de Santa María.
- Vázquez, A. (1999), *“Desarrollo, Redes e Innovación”*. Madrid. Pirámide.
- Vinuesa, J. (1997), *“Demografía, Análisis y Proyecciones”*. Madrid. Síntesis.